



Kennziffer
G III 1u.3 m
10/04

Statistische Berichte

Ausfuhr und Einfuhr Bayerns im Oktober 2004

Herausgegeben im
Januar 2005
Bestellnummer:
G30003 200410
Einzelpreis:
7,70 €



Statistisches Jahrbuch für Bayern 2004

- 629 Seiten
- Tabellenwerk mit den wichtigsten statistischen Daten zum Freistaat Bayern
- Graphische Darstellungen
- Bayernkarten mit Regierungsbezirken, Landkreisen und kreisfreien Städten, Regionen
- Geographische und meteorologische Angaben
- auch auf CD-ROM

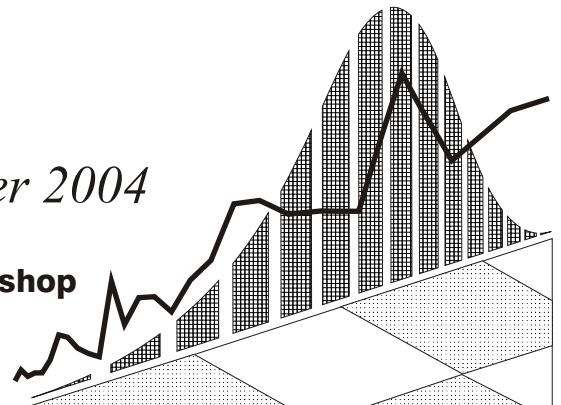
Inhalt

- Zeitreihen • Zeitreihen zu sämtlichen statistischen Bereichen für die Jahre 1960, 1970, 1980, 1990 und 2002 und 2003
- Bevölkerung und Kultur • Bevölkerungsstand und -bewegung, Gesundheitswesen, Bildung und Kultur, Rechtspflege, Wahlen, Erwerbstätigkeit
- Wirtschaft und Finanzen • Land- und Forstwirtschaft, Produzierendes Gewerbe, Bautätigkeit, Wohnungswesen, Handel und Gastgewerbe, Verkehr, Geld und Kredit, Versicherungen, Öffentliche Finanzen, Preise
- Soziale Verhältnisse • Öffentliche Sozialleistungen, Löhne und Gehälter, Versorgung und Verbrauch
- Gesamte Volkswirtschaft • Entstehung, Verteilung und Verwendung des Sozialproduktes, Umweltschutz
- Regionaldaten • Strukturdaten der Landkreise, kreisfreien Städte, Regierungsbezirke und Regionen
- Bund und Länder • Wichtige Strukturdaten Deutschlands und aller Bundesländer
- Bayern in Europa • Strukturdaten der Mitgliedsstaaten der EU
- Sachverzeichnis • Merkmalsbezogen tief gegliedert

*Die aktuelle Ausgabe
erscheint im Dezember 2004*

www.statistik.bayern.de/webshop

Weitere Bestellmöglichkeiten finden Sie
im Impressum.



Zeichenerklärung

- | | | | |
|---|--|-----|--|
| 0 | = mehr als nichts, aber weniger als die Hälfte der kleinsten in der Tabelle nachgewiesenen Einheit | () | = Nachweis unter dem Vorbehalt, dass der Zahlenwert erhebliche Fehler aufweisen kann |
| - | = nichts vorhanden | p | = vorläufiges Ergebnis |
| / | = keine Angaben, da Zahlen nicht sicher genug | r | = berichtiges Ergebnis |
| · | = Zahlenwert unbekannt oder geheimzuhalten | s | = geschätztes Ergebnis |
| x | = Tabellenfach gesperrt, da Aussage nicht sinnvoll | Δ | = entspricht |

Auf- und Abrundungen

Im allgemeinen ist ohne Rücksicht auf die Endsummen auf- bzw. abgerundet worden. Deshalb können sich bei der Summierung von Einzelangaben geringfügige Abweichungen zu den Endsummen ergeben. Bei Aufgliederungen einer Gesamtheit in Prozent kann die Summe der Einzelwerte wegen Rundens vom Wert 100 % abweichen. Eine Abstimmung auf 100 % erfolgt im allgemeinen nicht.

Impressum

Verleger, Herausgeber und Druck: Bayerisches Landesamt für Statistik und Datenverarbeitung
Neuhauser Straße 8, 80331 München
Briefanschrift: 80288 München
Telefon: 089 2119 255; Telefax: (089) 2119 607
E-Mail: vertrieb@statistik.bayern.de
Internet: <http://www.statistik.bayern.de>

- © Vervielfältigung und Verbreitung, auch auszugsweise, bedürfen der Genehmigung des Herausgebers. In Druckwerken sind für nicht gewerbliche Zwecke Vervielfältigung und Verbreitung, auch auszugsweise, mit Quellenangabe gestattet.

Inhaltsübersicht

Seite

Textteil

Vorbemerkungen	2
Schaubild: Monatliche Entwicklung der Ausfuhr Bayerns nach Bestimmungsländergruppen sowie der Einfuhr Bayerns nach Ursprungsländergruppen	4

Tabellenteil

Ausfuhr

1. Entwicklung der Ausfuhr Bayerns nach Warengruppen	6
2. Ausfuhr Bayerns nach Warengruppen	8
3. Ausfuhr Bayerns nach Warengruppen und Warenuntergruppen	9
4. Ausfuhr Bayerns nach Erdteilen, Bestimmungsländern und Ländergruppen	13

Einfuhr

1. Entwicklung der Einfuhr Bayerns nach Warengruppen	18
2. Einfuhr Bayerns nach Warengruppen	20
3. Einfuhr Bayerns nach Warengruppen und Warenuntergruppen	21
4. Einfuhr Bayerns nach Erdteilen, Bestimmungsländern und Ländergruppen	25

Wichtige Hinweise:

Ab Berichtsmonat Januar 2003 enthalten die vorläufigen Ergebnisse der Außenhandelsstatistik auf Bundeslandebene **Zuschätzungen** für Antwortausfälle und für die - wertmäßig allerdings weniger bedeutenden - nicht anmeldepflichtigen Warenverkehre (Befreiungen). Die Zuschätzungen für Antwortausfälle betreffen ausschließlich die Ausfuhren in die bzw. die Einfuhren aus den Mitgliedsstaaten der Europäischen Union (Intrahandel). Bei entsprechenden **Vergleichen** mit den vorläufigen Daten aus den Vorjahren sind diese **Änderungen unbedingt zu beachten**.

Die monatlichen Zuschätzungen für Antwortausfälle und Befreiungen werden ab Berichtsmonat Januar 2003 lediglich auf die EU-Mitgliedsstaaten gemäß deren Anteil an Eingang und Versendung aufgeteilt. Eine weitere Untergliederung der Zuschätzungen auf Warenebene hat sich nicht als sinnvoll erwiesen. Die Zuschätzungen werden unter der Position "904 Andere nicht aufgliederbare Warenverkehre" nachgewiesen. Im Rahmen der Jahreskorrektur (endgültige Ergebnisse) werden die Zuschätzungen für Antwortausfälle weitestgehend durch verspätete Nachmeldungen der Auskunftspflichtigen ersetzt.

Bedingt durch die Erweiterung der Europäischen Union (EU) zum 1. Mai 2004 wurden ab dem Berichtsmonat Mai 2004 die kumulierten Länderdarstellungen (EU-Länder, mittel- und osteuropäische Länder) entsprechend neu abgegrenzt. Dabei ist zu beachten, dass Zypern nunmehr als Mitglied der EU unter dem Erdteil Europa (bisher: Asien) ausgewiesen wird.

Vorbemerkungen

Die Außenhandelsstatistik basiert insbesondere auf folgenden **Rechtsgrundlagen**:

- Das Gesetz über die Statistik für Bundeszwecke (Bundesstatistikgesetz – BStatG) vom 22. Januar 1987 (BGBl I S. 462, 565), zuletzt geändert durch Artikel 4 des Gesetzes vom 2. August 2000 (BGBl I S. 1253),
- die Verordnung (EWG) Nr. 3330/91 des Rates vom 7. November 1991 über die Statistiken des Warenverkehrs zwischen Mitgliedstaaten (ABl. EG Nr. L 316 S. 1), zuletzt geändert durch Verordnung (EG) Nr. 1624/2000 des Europäischen Parlaments und des Rates vom 10. Juli 2000 (ABl. EG Nr. L 187 S. 1),
- die Verordnung (EG) Nr. 1901/2000 der Kommission vom 7. September 2000 zur Durchführung der Verordnung (EWG) Nr. 3330/91 des Rates über die Statistiken des Warenverkehrs zwischen Mitgliedstaaten (ABl. EG 1992 Nr. L 228 S. 28),
- die Verordnung (EG) Nr. 1172/95 des Rates vom 22. Mai 1995 über die Statistiken des Warenverkehrs der Gemeinschaft und ihrer Mitgliedstaaten mit Drittländern (ABl. EG Nr. L 118 S. 10), zuletzt geändert durch die Verordnung (EG) Nr. 374/98 des Rates vom 12. Februar 1998 (ABl. EG Nr. L 48 S. 6),
- die Verordnung (EG) Nr. 1917/2000 der Kommission vom 7. September 2000 zur Durchführung der Verordnung (EG) Nr. 1172/95 des Rates im Hinblick auf die Außenhandelsstatistik (ABl. EG Nr. L 229 S. 14),
- Außenhandelsstatistikgesetz (AHStatG) in der im Bundesgesetzblatt Teil III, Gliederungsnummer 7402-1, veröffentlichten bereinigten Fassung, zuletzt geändert durch Artikel 3 des Gesetzes vom 19. Dezember 1997 (BGBl. I S. 3158),
- Außenhandelsstatistik-Durchführungsverordnung (AHStat-DV) in der Fassung der Bekanntmachung vom 29. Juli 1994 (BGBl I S. 1993), zuletzt geändert durch Verordnung vom 21. Februar 2002 (BGBl I S. 1010).

Gegenstand

Die Außenhandelsstatistik Bayerns stellt den grenzüberschreitenden Warenverkehr Bayerns mit dem Ausland dar.

Seit 1993 gliedert sich die Außenhandelsstatistik wegen der unterschiedlichen Erhebungsformen in die Intrahandelsstatistik (Handel mit den EU-Ländern) und die Extrahandelsstatistik (Handel mit den übrigen Staaten).

Ausland im Sinne der Außenhandelsstatistik ist das Gebiet außerhalb der Bundesrepublik Deutschland.

Erhebungsgebiet

Das Erhebungsgebiet der Außenhandelsstatistik umfaßt das Gebiet des Freistaats Bayern.

Anmeldung

Den Ergebnissen der Außenhandelsstatistik liegen im allgemeinen die Angaben der Einführer und Ausführer zugrunde. Die Anmeldung zur Extrahandelsstatistik erfolgt in der Regel mit den Vordrucken „Einfuhranmeldung“ und „Ausfuhranmeldung“.

Den Ergebnissen der Intrahandelsstatistik liegen die statistischen Anmeldungen der innergemeinschaftlichen Erwerbe und Lieferungen im Sinne des Umsatzsteuergesetzes zugrunde.

Darstellungsform

In der Außenhandelsstatistik wird die Ausfuhr im Spezialhandel und die Einfuhr im Generalhandel dargestellt.

Der **Spezialhandel** enthält im wesentlichen die Waren, die aus der Erzeugung, der Bearbeitung oder Verarbeitung des Erhebungsgebietes stammen und ausgehen.

Er umfaßt die Ausfuhr von Waren

- aus dem freien Verkehr,
- nach zollamtlich bewilligter aktiver Veredelung (Eigen- und Lohnveredelung),
- zur zollamtlich bewilligten passiven Veredelung, auch Ausbesserung.

Für die Ausfuhrstatistik der einzelnen Länder der Bundesrepublik Deutschland bildet der Herstellungsort der Güter das Grundmerkmal. Sind mehrere Orte an der Herstellung beteiligt, so gilt derjenige als Herstellungsort, in dem die Exportware die letzte, wirtschaftlich gerechtfertigte, wesentliche Be- oder Verarbeitung erfahren hat.

Der **Generalhandel** enthält alle in das Erhebungsgebiet eingehenden Waren mit Ausnahme der Waren der Durchfuhr und des Zwischenauslandsverkehrs.

Generalhandel und Spezialhandel enthalten übereinstimmend die unmittelbare Einfuhr von Waren in den freien Verkehr, zur zollamtlich bewilligten aktiven Veredelung (Eigen- und Lohnveredelung), nach zollamtlich bewilligter passiver Veredelung, auch Ausbesserung.

Der Generalhandel unterscheidet sich vom Spezialhandel durch die verschiedene Nachweisung der auf Lager eingeführten ausländischen Waren, und zwar werden nachgewiesen

- im Generalhandel alle Einfuhren auf Lager im Zeitpunkt ihrer Einlagerung,
- im Spezialhandel dagegen nur diejenigen Einfuhren auf Lager, die nicht zur Wiederausfuhr gelangen, zum Zeitpunkt ihrer Einfuhr aus Lager.

Die Einfuhr Bayerns im Generalhandel enthält also nicht nur die Waren, die zum Gebrauch, zum Verbrauch, zur Bearbeitung oder Verarbeitung in Bayern bestimmt sind, sondern auch Waren, die über Bayern als erstes bekanntes Zielland in andere Länder des Bundesgebiets oder wieder ins Ausland weitergeleitet werden.

Für die einzelnen Länder der Bundesrepublik Deutschland können somit – im Gegensatz zu deren Ausfuhr, bei der der Spezialhandel erfaßt wird – die Einfuhren nur im Generalhandel ermittelt werden.

Befreiungen und Vereinfachungen

Im Rahmen der Extrahandelsstatistik sind – bis auf wenige Ausnahmen – Warensendungen von weniger als 1000 Euro von der Anmeldung befreit.

Im Rahmen der Intrahandelsstatistik sind Unternehmen befreit, deren im Intrahandel getätigten jährlichen Versendungen in andere Mitgliedstaaten oder Eingänge aus anderen Mitgliedstaaten jeweils den Wert von 200 000 Euro im Vorjahr oder im laufenden Jahr nicht überschritten haben. Privatpersonen sind in der Intrahandelsstatistik grundsätzlich von der Auskunftspflicht befreit. Die Befreiungen von 200 000 Euro sind als Zuschätzungen in den Außenhandelsergebnissen enthalten.

Nicht einbezogen sind ferner Waren, die von ausländischen Streitkräften, die in der Bundesrepublik Deutschland stationiert sind, selbst ausgeführt und eingeführt werden.

Berichtsmonat

Die Ausfuhren und Einfuhren werden im allgemeinen im Monat des Grenzübergangs nachgewiesen. Durch unvermeidbare Aufenthalte bei der Anmeldung, aber auch durch Rückfragen, können in geringem Umfange Ausfuhren und Einfuhren in einer späteren Berichtszeit nachgewiesen sein.

Warensystematiken

Benennung und Gruppierung der Waren in den Tabellen erfolgen nach der Gliederung „Warengruppen und -untergruppen der Ernährungswirtschaft und der Gewerblichen Wirtschaft (EGW Rev. 2002)“. Die endgültigen Jahresergebnisse der Außenhandelsstatistik für das Jahr 2001 sowie die Ergebnisse seit Berichtsmonat Januar 2002 werden nach dieser revidierten Fassung nachgewiesen. Ein Vergleich mit den Daten bis Berichtsmonat Dezember 2001 auf Ebene der Warenuntergruppen ist nur bedingt möglich. Die Warenuntergruppen stellen in der Regel Zusammenfassungen mehrerer Nummern des Warenverzeichnisses für die Außenhandelsstatistik dar.

Mengen

Die Mengenangaben (Dezitonne = dt = 100 kg) beziehen sich auf das Eigen- bzw. Reingewicht der Waren.

Werte

Die Werte beziehen sich grundsätzlich auf den Grenzübergangswert, d. h. auf den Wert frei Grenze des Erhebungsgebietes. Bei der Ausfuhr oder Einfuhr nach Veredelung ist stets der volle Warenwert einschließlich der Veredelungskosten und der Vertriebskosten eingesetzt.

Bestimmungs- und Ursprungsgebiete

In der Ausfuhr wird als **Bestimmungsland** das Land nachgewiesen, in dem die Waren gebraucht oder verbraucht, bearbeitet oder verarbeitet werden sollen. Ist das Bestimmungsland nicht bekannt, so gilt das letzte bekannte Land, in das die Waren verbracht werden sollen, als Bestimmungsland.

In der Einfuhr wird als Ursprungsland das Land nachgewiesen, in dem die Waren vollständig gewonnen oder hergestellt worden sind oder ihre letzte wesentliche und wirtschaftlich gerechtfertigte Be- oder Verarbeitung erfahren haben. Ist das Ursprungsland nicht bekannt, so tritt an diese Stelle das Versendungsland.

Auf- und Abrundungen

Gelegentlich auftretende Differenzen in den Summen sind auf das Runden der Einzelpositionen zurückzuführen.

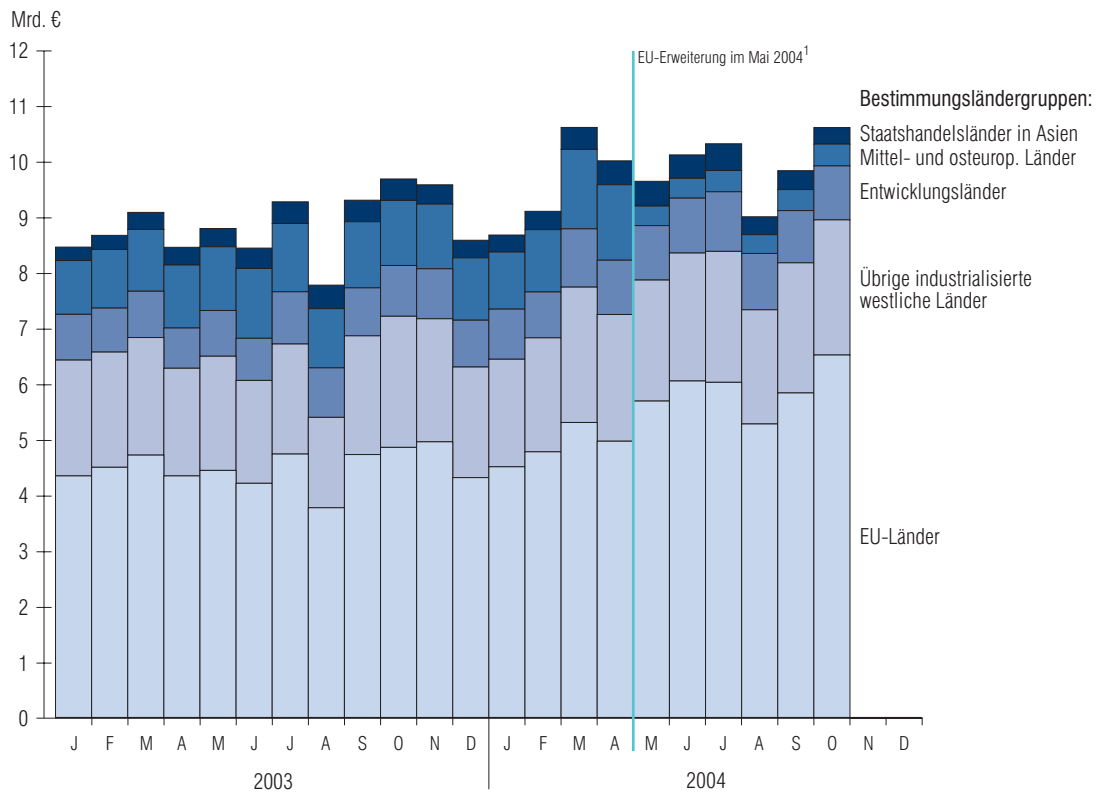
Vorläufige Ergebnisse

Die Angaben für das laufende Jahr stellen vorläufige Ergebnisse dar.

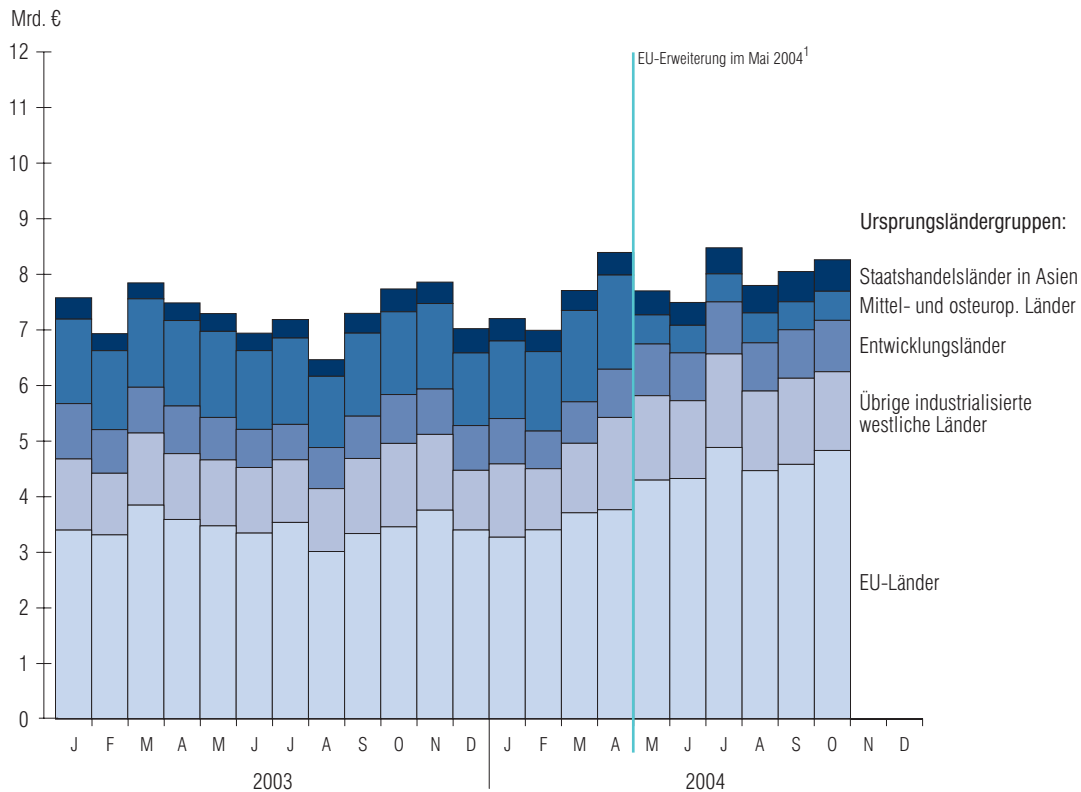
Zeichenerklärung

- | | |
|---|--|
| 0 | = mehr als nichts, aber weniger als die Hälfte der kleinsten in der Tabelle nachgewiesenen Einheit |
| - | = nichts vorhanden |
| . | = Zahlenwert unbekannt oder geheimzuhaltend |

Monatliche Entwicklung der Ausfuhr Bayerns nach Bestimmungsländergruppen 2003 bis 2004



Monatliche Entwicklung der Einfuhr Bayerns nach Ursprungsländergruppen 2003 bis 2004



¹ Bei der Bildung der kumulierten Länderdarstellungen (EU)-Länder, mittel- und osteuropäische Länder) findet aufgrund der EU-Erweiterung ab dem Berichtsmont Mai 2004 eine neue Abgrenzung statt.

Ausfuhr

1. Entwicklung der Ausfuhr Bayerns

Lfd. Nr.	Jahr Monat	Ausfuhr insgesamt	Ernährungswirtschaft				
			Lebende Tiere ¹⁾	Nahrungsmittel		Genuß- mittel	zusammen
				tierischen Ursprungs	pflanzlichen Ursprungs ²⁾		
1 000 Euro							
1	1991	49 986 328	99 701	1 985 935	878 766	551 213	3 515 615
2	1992	51 690 424	79 353	2 051 244	977 416	598 921	3 706 935
3	1993	49 710 092	70 538	2 053 464	904 682	511 420	3 540 105
4	1994	54 377 706	55 679	1 994 119	1 037 935	522 176	3 609 910
5	1995	57 994 687	70 286	1 878 104	1 029 413	424 757	3 402 560
6	1996	61 439 344	81 575	1 874 776	1 158 846	562 281	3 677 479
7	1997	70 718 129	70 509	1 948 881	1 340 925	565 085	3 925 400
8	1998	77 375 090	84 757	2 038 085	1 456 200	598 586	4 177 628
9	1999	80 959 795	98 602	2 145 596	1 416 692	748 273	4 409 163
10	2000	92 877 849	129 288	2 235 377	1 519 722	827 086	4 711 474
11	2001	98 300 627	110 682	2 514 397	1 483 868	821 602	4 930 548
12	2002	102 471 896	141 483	2 427 882	1 465 606	699 920	4 734 891
13	2003 ³⁾	106 286 196	98 367	2 502 928	1 423 013	689 149	4 713 457
2003 ³⁾							
14	Januar	8 474 870	9 046	208 300	123 169	42 744	383 259
15	Februar	8 684 225	4 726	186 086	122 941	66 765	380 518
16	März	9 097 887	6 859	230 694	115 875	35 337	388 765
17	April	8 470 791	8 551	187 027	122 597	74 525	392 700
18	Mai	8 808 528	8 958	221 019	114 037	58 609	402 624
19	Juni	8 456 732	8 608	217 305	109 803	57 670	393 386
20	Juli	9 289 228	8 707	212 672	124 991	65 450	411 819
21	August	7 791 711	9 006	238 113	101 279	60 394	408 792
22	September	9 317 795	10 498	217 777	134 683	62 676	425 633
23	Oktober	9 701 138	8 290	181 701	118 456	53 008	361 456
24	November	9 595 217	6 246	225 491	117 516	62 247	411 500
25	Dezember	8 598 074	8 872	176 743	117 666	49 723	353 004
2004 ³⁾							
26	Januar	8 692 694	6 338	226 133	105 711	48 028	386 210
27	Februar	9 118 236	7 456	165 462	124 594	49 165	346 677
28	März	10 626 076	9 323	208 681	122 280	46 296	386 580
29	April	10 025 292	7 378	206 148	110 935	57 765	382 227
30	Mai	9 676 313	6 612	195 461	129 417	46 223	377 713
31	Juni	10 131 785	9 514	214 455	110 746	73 069	407 784
32	Juli	10 278 875	7 998	236 108	139 093	94 992	478 191
33	August	9 018 421	8 307	225 174	109 029	63 168	405 677
34	September	9 845 552	8 170	201 019	138 446	63 164	410 801
35	Oktober	10 625 492	12 707	245 927	129 526	46 976	435 135
36	November						
37	Dezember						

¹⁾ Einschl. lebende Tiere zu anderen als Ernährungszwecken.- ²⁾ Einschl. lebende Pflanzen und Erzeugnisse der Ziergärtnerei.

³⁾ Vorläufige Ergebnisse.

nach Warengruppen

Gewerbliche Wirtschaft						Rückwaren, Ersatz- lieferungen, andere nicht aufgliederbare Warenverkehre	Lfd. Nr.
Rohstoffe	Halbwaren	Fertigwaren			zusammen		
		insgesamt	davon				
			Vorerzeugnisse	Enderzeugnisse			
1 000 Euro							
450 757	2 064 571	43 955 385	5 134 362	38 821 023	46 470 712	-	1
459 414	2 056 941	45 467 135	5 058 658	40 408 477	47 983 489	-	2
444 628	1 845 556	43 879 804	5 343 318	38 536 486	46 169 988	-	3
568 147	2 154 493	48 045 156	5 541 244	42 503 912	50 767 796	-	4
618 065	2 191 373	51 782 689	6 115 187	45 667 502	54 592 128	-	5
533 800	2 171 446	55 056 619	6 039 444	49 017 175	57 761 866	-	6
606 928	2 277 448	63 908 353	7 029 619	56 878 734	66 792 729	-	7
643 108	2 468 827	70 085 528	6 858 135	63 227 392	73 197 462	-	8
635 582	2 493 856	73 421 194	7 150 662	66 270 532	76 550 632	-	9
714 499	3 244 637	84 207 240	8 465 127	75 742 113	88 166 375	-	10
691 257	3 406 055	89 272 768	7 623 844	81 648 924	93 370 079	-	11
737 035	2 845 833	94 154 137	7 510 864	86 643 273	97 737 005	-	12
635 303	3 192 767	93 387 312	7 311 825	86 075 488	97 215 381	4 357 358	13
48 926	245 111	7 446 496	618 133	6 828 363	7 740 533	351 078	14
49 206	242 221	7 648 803	589 886	7 058 917	7 940 230	363 477	15
65 554	291 992	7 970 408	633 307	7 337 101	8 327 954	381 168	16
52 384	269 141	7 405 447	610 234	6 795 213	7 726 971	351 119	17
53 844	260 891	7 732 142	605 988	7 126 154	8 046 878	359 027	18
65 970	255 683	7 401 347	628 515	6 772 832	7 723 000	340 345	19
55 968	279 454	8 159 253	649 766	7 509 487	8 494 674	382 734	20
38 262	244 604	6 795 095	577 062	6 218 033	7 077 960	304 959	21
49 027	264 128	8 196 985	625 403	7 571 582	8 510 140	382 022	22
65 093	270 856	8 611 327	639 350	7 971 977	8 947 276	392 406	23
48 334	307 026	8 427 919	603 118	7 824 802	8 783 279	400 438	24
42 736	261 660	7 592 090	531 064	7 061 026	7 896 486	348 585	25
51 921	249 155	7 641 072	624 660	7 016 412	7 942 148	364 336	26
44 371	284 704	8 056 515	608 480	7 448 035	8 385 589	385 969	27
55 953	308 563	9 446 510	699 888	8 746 622	9 811 026	428 470	28
76 676	307 478	8 857 604	690 496	8 167 108	9 241 757	401 308	29
55 940	306 507	8 476 602	687 566	7 789 036	8 839 049	459 551	30
53 534	337 400	8 844 422	708 501	8 135 920	9 235 356	488 645	31
53 713	331 568	8 928 708	681 680	8 247 029	9 313 990	486 695	32
43 384	327 615	7 815 459	613 245	7 202 214	8 186 457	426 287	33
53 305	306 522	8 603 700	690 561	7 913 139	8 963 527	471 225	34
58 276	422 512	9 183 277	737 457	8 445 820	9 664 065	526 292	35
							36
							37

2. Ausfuhr Bayerns nach Warengruppen

Warengruppe	Ausfuhr im Berichts- monat	Zu- bzw. Abnahme (-) gegenüber		Ausfuhr seit Jahres- beginn	Zu- bzw. Abnahme (-) gegenüber Vorjahr
		Vor- monat	Vor- jahres- monat		
	1 000 Euro	%		1 000 Euro	%
Ausfuhr insgesamt	10 625 492	7,9	9,5	98 038 736	11,3
Ernährungswirtschaft	435 135	5,9	20,4	4 016 994	1,7
Lebende Tiere ¹⁾	12 707	55,5	53,3	83 803	0,7
Nahrungsmittel tierischen Ursprungs	245 927	22,3	35,3	2 124 567	1,1
Nahrungsmittel pflanz- lichen Ursprungs ²⁾	129 526	- 6,4	9,3	1 219 777	2,7
Genußmittel	46 976	- 25,6	- 11,4	588 846	2,0
Gewerbliche Wirtschaft	9 664 065	7,8	8,0	89 582 964	11,2
Rohstoffe	58 276	9,3	- 10,5	547 073	0,5
Halbwaren	422 512	37,8	56,0	3 182 024	21,3
Fertigwaren	9 183 277	6,7	6,6	85 853 868	11,0
Vorerzeugnisse	737 457	6,8	15,3	6 742 534	9,1
Enderzeugnisse	8 445 820	6,7	5,9	79 111 334	11,1
Rückwaren, Ersatz- lieferungen, andere nicht aufgliederbare Warenverkehre	526 292	11,7	34,1	4 438 778	23,0

¹⁾ Einschl. lebende Tiere zu anderen als Ernährungszwecken.- ²⁾ Einschl. lebende Pflanzen und Erzeugnisse der Ziergärtnerei.

3. Ausfuhr Bayerns nach Warengruppen und Warenuntergruppen

Nr. d. Systematik	Warengruppe Warenuntergruppe	Oktober 2004 dt=100 KG	2004 1000 EUR	Januar bis Oktober 2004 dt=100 KG	2004 1000 EUR
1-4	Ernährungswirtschaft				
1	Lebende Tiere				
101	Pferde	380	300	3 175	3 629
102	Rinder	7 890	2 033	123 716	33 745
103	Schweine	62 244	8 930	276 300	36 890
105	Schafe	151	77	169	91
107	Hausgeflügel	4 706	316	15 401	4 308
109	Lebende Tiere, a.n.g.	182	1 052	866	5 139
	Summe lebende Tiere	75 553	12 707	419 627	83 803
2	Nahrungsmittel tier. Urspr.				
201	Milch u. Milcherzeugnisse, ausg. Butter und Käse	1 264 454	74 338	11 392 874	683 439
202	Butter u. and. Fettst. aus d. Milch, einschl. Milchstr.fette	9 693	3 157	100 883	32 898
203	Käse	270 812	78 910	2 648 809	789 253
204	Fleisch und Fleischwaren	289 520	76 241	2 284 253	554 906
206	Fische und Krebstiere, Weichtiere, etc.	12 121	10 607	46 120	35 058
208	Tierische Öle und Fette	17 338	672	249 252	9 536
209	Eier, Eiweiß und Eigelb	4 996	1 158	44 416	8 989
211	Fischmehl, Fleischmehl und ähnliche Erzeugnisse	519	83	9 964	575
219	Nahrungsmittel tierischen Ursprungs a.n.g.	35 190	761	152 881	9 911
	Summe Nahrungsmittel tierischen Ursprungs	1 904 644	245 927	16 929 452	2 124 567
3	Nahrungsmittel pfl. Urspr.				
301	Weizen	743 872	9 741	3 746 577	57 199
302	Roggen	44 731	511	247 729	3 306
303	Gerste	171 251	2 155	911 079	13 209
304	Hafer	9 105	102	84 905	1 275
305	Mais	140 082	2 886	1 685 099	30 006
308	Sorghum, Hirse u. sonstiges Getreide, ausg. Reis	57 046	659	233 404	2 873
309	Reis und Reiserzeugnisse	358	30	5 775	425
310	Getreideerzeugnisse, ausgenommen Reiserzeugnisse	28 845	907	342 927	10 328
315	Backwaren u. and. Zubereitungen aus Getreide	220 072	29 438	2 202 293	293 127
316	Malz	88 264	2 620	962 490	29 325
320	Saat- und Pflanzgut, ausg. Ölsaaten u. sonst. Samen etc.	889	193	14 844	3 207
325	Hülsenfrüchte	3 492	71	25 094	812
335	Grün- und Raufutter	17 996	221	143 159	2 051
340	Kartoffeln u. Kartoffelerzeug.	117 230	2 536	1 256 465	39 153
345	Gemüse und sonstige Küchen- gewächse, frisch	9 945	898	183 682	8 298
350	Frischobst, ausg. Südfrüchte	801	66	27 630	3 654
355	Südfrüchte	48	3	120	11
360	Schalen- und Trockenfrüchte	1 198	633	15 017	6 028
370	Gemüsezubereitungen und Gemüsekonserven	39 283	4 994	306 915	44 743
372	Obstzubereitungen und Obst- konserven	8 813	1 734	103 950	19 845
375	Obst- und Gemüsesäfte	14 836	2 176	165 358	28 611
377	Kakao und Kakaoerzeugnisse	18 848	7 533	146 479	58 002
379	Gewürze	1 326	657	13 356	6 624
381	Zuckerrüben, Zucker und Zuckererzeugnisse	303 186	16 300	2 000 228	137 186
383	Ölfrüchte	37 667	974	235 645	6 890
385	Pflanzliche Öle und Fette	6 652	5 875	84 040	43 573
389	Ölkuchen	38 193	732	172 438	3 660
393	Kleie, Abfallerzeugnisse zur Viehfütterung und sonstige Futtermittel	188 965	5 534	1 645 557	62 645
395	Nahrungsmittel pflanzlichen Ursprungs, a.n.g.	119 987	28 536	1 364 186	285 548
396	Lebende Pflanzen und Erzeugnisse der Ziergärtnerei	3 297	810	72 773	18 161
	Summe Nahrungsmittel pflanzlichen Ursprungs	2 436 279	129 526	18 399 213	1 219 777
4	Genußmittel				
401	Hopfen	9 113	5 400	110 489	90 122
402	Kaffee	2 273	1 175	18 263	7 882
403	Tee und Mate	3 892	1 822	65 618	31 729
411	Rohtabak und Tabakerzeugnisse	31 368	27 057	329 881	298 374
421	Bier	111 830	8 956	2 004 594	147 360

Noch: 3. Ausfuhr Bayerns nach Warengruppen und Warenuntergruppen

Nr. d. Systematik	Warengruppe Warenuntergruppe	Oktober 2004 dt=100 KG	Oktober 2004 1000 EUR	Januar bis Oktober 2004 dt=100 KG	Januar bis Oktober 2004 1000 EUR
4	G e n u ß m i t t e l				
423	Branntwein	7 667	1 905	54 727	7 703
425	Wein	6 018	660	47 957	5 676
	Summe Genußmittel	172 162	46 976	2 631 530	588 846
	Summe Ernährungswirtschaft	4 588 638	435 135	38 379 822	4 016 994
5-8	G e w e r b l i c h e W i r t s c h a f t				
5	R o h s t o f f e				
502	Chemiefasern, einschl. Abfälle Seidenraupenkokons etc.	96 907	19 154	1 001 594	198 857
503	Wolle und andere Tierhaare, roh oder bearb., Reißwolle	1 820	292	9 999	3 465
504	Baumwolle, roh oder bearbeitet Reißbaumwolle, Abfälle	1 881	126	28 943	1 558
505	Flachs, Hanf, Jute, Hartfasern und sonst. pflanzl. Spinnst.	208	1	1 171	29
506	Abfälle von Gespinnstwaren, Lumpen und dgl.	17 137	616	227 433	7 942
507	Felle zu Pelzwerk, roh	10	8	85	154
508	Felle und Häute, roh, a.n.g.	28 708	4 151	423 157	53 520
511	Rundholz	1 784 430	10 475	10 828 922	71 924
513	Rohkautschuk	9 038	365	79 648	3 795
516	Steinkohle und Steinkohlen- briketts	16 341	183	114 684	1 229
517	Braunkohle und Braunkohlen- briketts	290	6	335	6
518	Erdöl und Erdgas	3 045	74	234 978	4 573
519	Eisenerze	-	-	-	-
520	Eisen- und manganhaltige Abbrände und Schlacken	11 272	7	24 557	22
522	Kupfererze	-	-	-	-
523	Bleierze	-	-	-	-
524	Zinkerze	-	-	-	-
526	Nickelerze	-	-	-	-
528	Erze und Metallaschen, a.n.g.	6 674	352	109 639	5 709
529	Bauxit und Kryolith	-	-	523	12
530	Speisesalz und Industriesalz	197 682	1 771	918 530	8 629
532	Steine und Erden, a.n.g.	1 092 334	12 061	8 881 883	97 056
534	Rohstoffe für chemische Erzeugnisse, a.n.g.	9 924	1 610	174 905	14 408
537	Edelsteine, Schmucksteine und Perlen, roh	37	81	136	643
590	Rohstoffe, auch Abfälle a.n.g.	1 139 506	6 945	10 506 086	73 542
	Summe Rohstoffe	4 417 243	58 276	33 567 207	547 073
6	H a l b w a r e n				
602	Rohseide und Seidengarne, künstl. und synthet. Fäden	111 122	38 527	1 142 543	391 377
603	Garne aus Chemiefasern	8 732	4 262	106 282	50 335
604	Garne aus Wolle oder anderen Tierhaaren	676	638	11 678	11 227
605	Garne aus Baumwolle	7 912	3 386	82 542	32 588
606	Garne aus Flachs, Hanf, Jute, Hartfasern u. dgl.	1 131	572	7 225	3 327
607	Schnittholz	461 874	15 848	4 911 154	159 639
608	Halbstoffe aus zellulosehaltigen Faserstoffe	24 853	804	156 897	5 528
609	Kautschuk, bearbeitet	34 190	9 285	318 307	98 974
611	Zement	717 838	2 870	7 785 977	29 533
612	Mineralische Baustoffe, a.n.g.	929 804	28 391	8 583 343	303 632
641	Roheisen	-	-	160	9
642	Abfälle und Schrott, aus Eisen oder Stahl	2 089 634	44 979	9 502 709	172 331
643	Ferrolegerungen	9 521	1 647	91 031	17 205
644	Eisen oder Stahl in Rohformen, Halbzeug aus Eisen oder Stahl	5 014	723	148 660	7 853
645	Aluminium und Aluminiumleg. einschl. Abfälle und Schrott	167 632	19 495	1 763 005	215 940
646	Kupfer und Kupferlegierungen, einschl. Abfälle und Schrott	32 563	4 750	285 624	39 310
647	Nickel und Nickellegierungen, einschl. Abfälle und Schrott	262	347	539	629
648	Blei und Bleilegerungen, einschl. Abfälle und Schrott	1 242	79	6 325	397
649	Zinn und Zinnlegierungen, einschl. Abfälle und Schrott	111	41	428	181
650	Zink und Zinklegierungen, einschl. Abfälle und Schrott	3 033	220	50 006	3 288
656	Radioaktive Elemente und radioaktive Isotope	0	18	0	512
659	Unedle Metalle, a.n.g.	2 169	1 186	25 785	15 027
661	Fettsäuren, Paraffin, Vaseline und Wachse	48 417	8 495	531 708	98 891
665	Koks und Schmelzkoks, aus Steinkohle oder Braunkohle	-	-	1 980	34

Noch: 3. Ausfuhr Bayerns nach Warengruppen und Warenuntergruppen

Nr. d. Systematik	Warengruppe Warenuntergruppe	Oktober 2004 dt=100 KG	2004 1000 EUR	Januar bis Oktober 2004 dt=100 KG	2004 1000 EUR
6	H a l b w a r e n				
667	Rückstände der Erdöl- und Steinkohlenteerdestillation	457 632	7 017	2 825 304	45 034
669	Mineralölerzeugnisse	3 504 212	172 086	28 333 678	1 068 381
671	Teer und Teerdestill.-erzeugn.	49 219	2 111	140 199	5 378
673	Düngemittel	93 970	2 177	754 845	25 329
679	Chemische Halbwaren, a.n.g.	493 661	16 790	4 402 033	133 233
683	Gold für gewerbliche Zwecke	0	44	3	2 626
690	Halbwaren, a.n.g.	18 915	35 727	150 183	244 276
	Summe Halbwaren	9 275 340	422 512	72 120 154	3 182 024
7	F e r t i g w a r e n - V o r e r z e u g n i s s e				
701	Gewebe, Gewirke und Gestricke aus Seide, künstlichen oder synthetischen Fäden	11 728	16 389	92 149	120 979
702	Gewebe, Gewirke und Gestricke aus Chemiefasern	16 910	31 181	165 433	304 381
703	Gewebe, Gewirke und Gestricke aus Wolle o. and. Tierhaaren	723	2 238	10 229	31 086
704	Gewebe, Gewirke und Gestricke aus Baumwolle	6 290	8 162	63 611	75 248
705	Gewebe, Gewirke und Gestricke aus Flachs, Hanf, Jute, etc.	516	929	5 277	8 204
706	Leder	22 444	13 675	151 893	91 786
707	Pelzfelle, gegerbt o. zuger.	25	172	194	2 095
708	Papier und Pappe	1 635 575	122 326	15 472 346	1 214 176
709	Sperrholz, Span- und Faserplatten, Furnierblätter u.dgl.	574 619	25 494	2 761 686	147 216
711	Glas	393 400	35 601	3 212 399	305 630
732	Kunststoffe	1 132 566	166 605	9 548 669	1 407 356
734	Farben, Lacke und Kitte	326 465	71 705	2 832 060	615 308
736	Dextrine, Gelatine und Leime	33 769	4 668	373 285	48 952
738	Sprengstoffe, Schiessbedarf und Zündwaren	2 785	5 835	32 865	60 279
740	Pharmazeutische Grundstoffe	20 341	11 927	200 156	146 314
749	Chemische Vorerzeugn., a.n.g.	363 223	90 578	3 235 516	954 970
751	Rohre aus Eisen oder Stahl	40 582	9 251	694 668	119 706
753	Stäbe und Profile aus Eisen oder Stahl	358 313	22 600	2 199 171	122 152
755	Blech aus Eisen oder Stahl	57 300	6 385	724 006	60 894
757	Draht aus Eisen oder Stahl	18 386	1 780	102 043	12 326
759	Eisenbahnoberbaumaterial	807	315	36 891	4 229
771	Halbzeuge aus Kupfer und Kupferlegierungen	188 293	61 052	2 069 709	647 655
772	Halbzeuge aus Aluminium	50 529	24 656	422 998	206 475
779	Halbzeuge aus unedlen Metallen, a.n.g.	2 699	2 208	18 201	20 089
781	Halbzeuge aus Edelmetallen	50	1 584	221	11 918
790	Vorerzeugnisse, a.n.g.	142	140	5 178	3 109
	Summe Fertigwaren-Vorerzeugn.	5 258 481	737 457	44 430 852	6 742 534
8	F e r t i g w a r e n - E n d e r z e u g n i s s e				
801	Bekleidung aus Gewirken oder Gestriicken aus:				
801	Seide oder Chemiefasern	4 049	14 930	29 787	128 117
802	Wolle oder and. Tierhaaren	91	868	931	8 353
803	Baumwolle	2 588	6 718	30 077	79 421
804	Bekleidung aus Seide oder Chemiefasern, ausgenommen aus Gewirken od. Gestriicken	3 156	13 884	30 537	171 446
805	Bekleidung aus Wolle und anderen Tierhaaren, ausg. aus Gewirken oder Gestriicken	697	6 044	6 061	60 819
806	Bekleidung aus Baumwolle ausg. aus Gewirken oder Gestriicken	1 792	7 891	17 561	77 060
807	Bekleidung aus Flachs, Hanf und dgl.	530	1 534	5 362	23 742
801-07	Bekleidung zusammen	12 904	51 868	120 317	548 957
808	Kopfbedeckungen	460	1 967	3 564	17 933
809	Textilerzeugnisse, a.n.g.	99 290	49 176	973 231	502 569
810	Pelzwaren	29	448	279	5 015
811	Schuhe	8 947	27 821	71 381	218 848
812	Lederwaren und Lederbekleidung (ausg. Schuhe)	3 336	5 509	19 258	42 851
813	Papierwaren	247 230	38 909	2 251 018	361 277
814	Druckerzeugnisse	256 329	70 586	1 832 307	657 267
815	Holzwaren (ohne Möbel)	314 781	31 753	2 995 380	281 035
816	Kautschukwaren	93 711	45 470	668 345	353 864
817	Waren aus Stein	45 507	8 294	414 364	86 857
818	Keramische Erzeugnisse, ohne Baukeramik	109 051	41 065	874 496	401 062
819	Glaswaren	297 845	46 425	2 890 117	422 390
820	Werkzeuge, Schneidwaren und Eßbestecke aus unedlen Met.	13 270	56 213	119 359	406 411
823	Waren aus Kupfer und Kupferlegierungen	29 783	14 771	254 032	120 674

Noch: 3. Ausfuhr Bayerns nach Warengruppen und Warenuntergruppen

Nr. d. Systematik	Warengruppe Warenuntergruppe	Oktober 2004 dt=100 KG	2004 1000 EUR	Januar bis Oktober 2004 dt=100 KG	2004 1000 EUR
8	Fertigwaren – Enderzeugnisse				
829	Eisen-, Blech und Metallwaren, a.n.g.	379 941	166 971	3 867 371	1 791 262
831	Waren aus Wachs oder Fetten	24 486	7 154	139 860	49 385
832	Waren aus Kunststoffen	679 345	268 294	5 856 078	2 441 871
833	Fotochemische Erzeugnisse	3 623	1 041	30 787	16 013
834	Pharmazeutische Erzeugnisse	10 475	52 456	102 445	555 650
835	Duftstoffe und Körperpflege-mittel	65 264	49 448	610 607	479 420
839	Chemische Enderzeugn., a.n.g.	399 170	74 162	3 830 843	788 925
841	Kraftmaschinen (ohne Motoren für Ackerschlepper, Luft- und Straßenfahrzeuge)	27 846	78 783	259 737	820 229
842	Pumpen und Kompressoren	56 993	130 235	640 424	1 388 360
843	Armaturen	14 425	40 396	140 151	389 138
844	Lager, Getriebe, Zahnräder und Antriebselemente	195 278	194 225	1 942 572	1 979 309
845	Hebezeuge und Fördermittel	210 303	145 841	1 669 223	1 087 471
846	Landwirtschaftliche Maschinen (einschl. Ackerschlepper)	105 457	91 086	823 423	689 375
847	Maschinen für das Textil-, Bekleidungs- und Leder-gewerbe	24 395	47 415	231 774	450 952
848	Maschinen für das Ernährungs-gewerbe und die Tabakverarb.	34 844	56 214	229 600	402 936
849	Bergwerks-, Bau- und Baustoff-maschinen	132 337	77 052	1 177 273	700 718
850	Guss- und Walzwerkstechnik	1 123	1 506	5 914	11 835
851	Maschinen für die Be- und Verarbeitung von Kautschuk oder Kunststoffen	89 370	178 448	620 135	1 302 411
852	Werkzeugmaschinen	53 004	133 859	537 935	1 269 004
853	Büromaschinen und automatische Datenverarbeitungs-maschinen	29 729	253 061	298 634	2 214 974
854	Maschinen für das Papier- und Druckgewerbe	31 268	63 771	379 881	819 582
859	Maschinen, a.n.g.	167 416	420 172	1 727 540	3 920 364
841-59	Maschinen zusammen	1 173 790	1 912 062	10 684 214	17 446 657
860	Sportgeräte	7 867	12 265	74 205	104 730
861	Geräte zur Elektrizitäts-erzeugung und -verteilung	229 786	502 980	2 265 582	4 892 427
862	Elektrische Lampen und Leuchten	45 478	54 953	376 534	491 107
863	Nachrichtentechnische Geräte und Einrichtungen	12 774	167 713	58 846	903 568
864	Rundfunk- und Fernsehgeräte, phono- u. videotecn. Geräte	23 015	94 998	169 034	802 626
865	Elektronische Bauelemente	8 046	191 461	61 090	1 664 065
869	Elektrotechnische Erzeugnisse, a.n.g.	216 696	271 137	1 927 880	2 261 857
871	Medizinische Geräte und orthopädische Vorrichtungen	21 754	239 852	238 396	2 474 582
872	Mess-, steuerungs- und regelungstechnische Erzeugnisse	21 913	230 674	226 730	2 333 583
873	Optische und fotografische Geräte	4 059	46 010	39 514	537 685
874	Uhren	440	4 913	4 420	59 771
875	Möbel	122 547	82 004	1 062 378	751 645
876	Musikinstrumente	1 153	4 588	9 400	43 684
877	Spielwaren	31 099	33 301	220 405	232 250
878	Schmuckwaren, Gold- und Silberschmiedewaren	17	11 258	193	119 692
881	Schienenfahrzeuge	25 550	67 969	172 286	376 119
882	Wasserfahrzeuge	9 743	12 836	347 424	185 579
883	Luftfahrzeuge	3 540	145 543	30 466	1 533 795
884	Fahrgestelle, Karosserien, Motoren, Teile und Zubehör für Kraftfahrzeuge u. dgl.	684 686	786 738	5 712 923	6 331 600
885	Personenkraftwagen und Wohnmobile	1 176 239	1 979 557	11 577 953	19 471 973
886	Busse	8 206	7 791	169 072	208 835
887	Lastkraftwagen und Spezialfahrzeuge	254 301	158 113	2 201 059	1 244 823
888	Fahrräder	1 737	3 553	25 655	44 038
889	Fahrzeuge, a.n.g.	202 013	92 656	1 534 946	691 928
891	Vollständige Fabrikations-anlagen	72 868	70 026	1 560 863	1 817 041
896	Enderzeugnisse, a.n.g.	65 952	151 067	698 130	1 536 139
	Summe Fertigwaren- Enderzeugnisse	7 520 048	8 445 820	69 375 034	79 111 334
	Summe Fertigwaren	12 778 528	9 183 277	113 805 886	85 853 868
	Summe Gewerbliche Wirtschaft	26 471 111	9 664 065	219 493 246	89 582 964
901	Rückwaren	–	–	–	–
903	Ersatzlieferungen	–	–	–	–
904	Andere nicht aufgliederbare Warenverkehrs	2 283 159	526 292	17 342 634	4 438 778
Summe insgesamt		33 342 909	10 625 492	275 215 703	98 038 736

4. Ausfuhr Bayerns nach Erdteilen, Bestimmungsländern und Ländergruppen

Nr. des Landes	Erdteil Bestimmungsland Ländergruppe	Oktober 2004		Januar bis Oktober 2004	
		dt=100 KG	1000 EUR	dt=100 KG	1000 EUR
E u r o p a					
001	Frankreich	2 057 427	865 970	18 262 603	7 819 478
003	Niederlande	1 868 534	422 685	13 563 673	3 398 796
005	Italien	5 964 986	937 969	44 637 759	8 675 642
006	Vereinigtes Königreich	1 133 836	775 197	10 249 932	7 874 528
007	Irland	131 724	37 617	973 137	399 061
008	Dänemark	264 390	146 994	2 399 719	1 131 596
009	Griechenland	183 584	94 574	1 676 969	852 713
010	Portugal	110 896	76 042	1 364 787	737 246
011	Spanien	826 407	497 924	8 432 413	4 963 758
013	Schweden	287 194	223 433	2 443 849	2 050 023
014	Finnland	260 199	92 348	1 743 229	819 155
015	Österreich	10 203 712	943 550	77 753 141	7 603 803
017	Belgien	1 234 107	386 696	10 546 673	3 263 516
018	Luxemburg	339 588	32 897	2 918 209	318 167
020	Ceuta	2 639	1 550	3 934	2 231
023	Melilla	668	217	4 694	1 183
024	Island	4 314	3 640	55 908	46 392
028	Norwegen	67 360	64 144	644 919	601 348
037	Liechtenstein	19 757	17 415	199 868	158 985
039	Schweiz	1 239 089	329 653	11 153 901	3 103 538
041	Färöer	13	22	392	439
043	Andorra	682	638	6 806	4 902
044	Gibraltar	141	238	2 962	3 209
045	Heiliger Stuhl	1	4	3 217	313
046	Malta	3 401	2 737	33 394	37 565
047	San Marino	932	657	9 695	4 809
052	Türkei	205 363	124 528	2 265 036	1 228 561
053	Estland	38 032	12 668	199 784	102 477
054	Lettland	30 148	9 407	288 520	86 761
055	Litauen	81 278	15 240	526 012	171 342
060	Polen	881 646	219 411	7 007 318	1 938 673
061	Tschechische Republik	1 413 512	297 506	11 491 371	2 685 235
063	Slowakei	211 495	80 827	2 020 071	695 735
064	Ungarn	591 409	301 296	5 449 687	2 685 276
066	Rumänien	136 095	63 940	1 105 039	630 475
068	Bulgarien	46 780	20 427	428 537	170 127
070	Albanien	1 631	902	21 944	9 634
072	Ukraine	45 752	30 881	456 540	306 416
073	Weißrußland (Belarus)	12 397	11 630	139 590	94 169
074	Republik Moldau	3 817	1 978	38 773	22 547
075	Russische Föderation	226 145	187 276	2 166 627	1 503 744
076	Georgien	1 739	398	12 849	5 575
077	Armenien	1 199	384	6 439	4 445
078	Aserbaidshan	2 713	3 527	34 051	37 788
079	Kasachstan	19 787	13 905	179 163	91 227
080	Turkmenistan	420	1 313	27 138	17 170
081	Usbekistan	764	579	15 849	15 709
082	Tadschikistan	468	1 379	1 734	3 523
083	Kirgisistan	890	277	9 040	2 583
091	Slowenien	167 814	45 816	1 602 829	407 693
092	Kroatien	109 567	26 169	1 145 346	306 584
093	Bosnien und Herzegowina	35 273	5 926	390 915	61 403
094	Serbien und Montenegro	63 044	17 232	546 040	158 985
096	Mazedonien	16 150	3 640	79 192	30 114
600	Zypern	10 618	11 710	84 231	66 439
	Summe Europa	30 561 529	7 464 981	246 825 450	67 412 810
A f r i k a					
204	Marokko	20 629	20 212	156 107	118 997
208	Algerien	11 125	13 178	126 777	132 113
212	Tunesien	11 398	9 142	161 056	106 404
216	Libyen	4 349	4 874	67 139	97 054
220	Ägypten	20 115	22 077	255 939	147 177
224	Sudan	6 560	4 087	26 911	22 943
228	Mauretanien	557	275	4 760	1 970
232	Mali	569	1 904	8 115	4 589
236	Burkina Faso	4 613	663	10 945	2 274
240	Niger	1 980	170	40 324	3 255
244	Tschad	76	256	7 560	10 435
247	Kap Verde	—	—	787	180
248	Senegal	304	116	5 576	4 568
252	Gambia	302	33	2 754	598
257	Guinea-Bissau	23	9	53	23
260	Guinea	334	170	4 190	1 617
264	Sierra Leone	275	32	19 150	5 476
268	Liberia	1 261	848	8 069	4 001
272	Elfenbeinküste	1 308	687	14 158	8 771
276	Ghana	4 495	1 588	36 866	14 341
280	Togo	2 988	275	29 039	3 397
284	Benin	1 852	289	26 539	3 303
288	Nigeria	16 380	4 731	971 121	96 265
302	Kamerun	753	557	10 453	7 203
306	Zentralafrikanische Republik	1	22	100	128
310	Äquatorialguinea	—	—	88	51

Noch: 4. Ausfuhr Bayerns nach Erdteilen, Bestimmungsländern und Ländergruppen

Nr. des Landes	Erdteil Bestimmungsland Ländergruppe	Oktober 2004		Januar bis Oktober 2004	
		dt=100 KG	1000 EUR	dt=100 KG	1000 EUR
A f r i k a					
311	Sao Tome und Principe	—	—	5 515	891
314	Gabun	715	744	2 390	1 773
318	Republik Kongo	49	32	1 990	624
322	Demokratische Republik Kongo	302	60	5 753	4 372
324	Ruanda	117	111	5 664	3 569
328	Burundi	30	23	1 937	1 017
329	St. Helena u. zugehör. Geb.	5	6	18	21
330	Angola	582	461	8 523	5 618
334	Äthiopien	705	865	8 625	7 627
336	Eritrea	1 096	91	2 094	1 009
338	Dschibuti	110	34	1 084	664
342	Somalia	2	5	134	381
346	Kenia	361	589	32 105	13 898
350	Uganda	388	123	6 707	1 782
352	Tansania	580	458	4 678	5 839
355	Seyschellen u. zugehör. Geb.	159	105	1 885	962
357	Brit.Territorium im Ind.Ozean	119	12	1 177	216
366	Mosambik	237	73	3 428	3 469
370	Madagaskar	84	113	2 803	3 368
373	Mauritius	971	645	10 785	9 997
375	Komoren	—	—	130	28
377	Mayotte	—	—	299	66
378	Sambia	88	248	650	1 461
382	Simbabwe	196	361	3 416	12 254
386	Malawi	35	76	1 004	3 984
388	Südafrika	103 465	94 928	1 105 259	928 508
389	Namibia	2 914	485	21 573	4 289
391	Botsuana	1	8	352	505
393	Swasiland	—	—	1 674	3 071
395	Lesotho	235	135	3 519	1 421
	Summe Afrika	225 789	186 987	3 239 746	1 819 819
A m e r i k a					
400	USA	1 046 310	1 364 399	9 584 688	12 354 567
404	Kanada	81 040	84 676	757 551	794 690
406	Grönland	105	23	348	114
408	St. Pierre und Miquelon	—	—	5	9
412	Mexiko	70 503	55 199	694 506	628 017
413	Bermuda	5	43	5 257	5 521
416	Guatemala	4 491	4 508	21 721	21 067
421	Belize	1	3	48	366
424	Honduras	611	1 091	30 803	29 055
428	El Salvador	644	872	6 266	7 400
432	Nicaragua	269	706	2 962	4 962
436	Costa Rica	1 164	782	13 582	17 080
442	Panama	2 050	1 779	19 156	17 579
446	Anguilla	82	146	215	251
448	Kuba	565	395	17 182	10 092
449	St.Christoph(St.Kitts)–Nevis	15	104	137	925
452	Haiti	6	10	302	291
453	Bahamas	6	6	478	363
454	Turks- und Caicosinseln	2	3	9 916	599
456	Dominikanische Republik	971	700	8 716	11 210
457	Amerikan. Jungferninseln	7	11	309	268
459	Antigua und Barbuda	8	22	219	397
460	Dominica	17	5	147	44
463	Kaimaninseln	218	349	731	1 503
464	Jamaika	391	810	4 383	5 847
465	St. Lucia	278	154	1 118	623
467	St.Vincent und die Grenadinen	3	17	478	234
468	Britische Jungferninseln	16	18	2 370	195
469	Barbados	141	228	1 885	2 139
470	Montserrat	10	16	44	52
472	Trinidad und Tobago	2 113	3 262	21 055	36 435
473	Grenada	1	10	24	56
474	Aruba	137	62	517	500
478	Niederländische Antillen	128	380	3 825	4 194
480	Kolumbien	5 620	7 539	70 219	111 141
484	Venezuela	4 718	5 364	62 867	45 834
488	Guyana	158	217	1 822	1 197
492	Suriname	1 516	1 388	3 017	2 409
500	Ecuador	2 518	1 634	26 359	17 806
504	Peru	7 910	2 491	50 780	28 705
508	Brasilien	60 591	67 941	505 621	625 068
512	Chile	14 803	12 926	142 530	96 751
516	Bolivien	158	82	2 309	1 995
520	Paraguay	218	238	3 881	4 448
524	Uruguay	1 783	449	17 388	7 008
528	Argentinien	16 301	13 752	154 894	133 933
529	Falklandinseln	257	22	258	31
	Summe Amerika	1 328 858	1 634 832	12 252 886	15 032 969

Noch: 4. Ausfuhr Bayerns nach Erdteilen, Bestimmungsländern und Ländergruppen

Nr. des Landes	Erdteil Bestimmungsland Ländergruppe	Oktober dt=100 KG	2004 1000 EUR	Januar bis Oktober dt=100 KG	2004 1000 EUR
A s i e n					
604	Libanon	17 939	8 276	149 697	63 848
608	Syrien	11 451	7 255	150 242	57 846
612	Irak	6 176	4 609	59 411	75 814
616	Iran	41 385	58 212	363 698	312 679
624	Israel	41 264	28 037	438 333	310 890
625	Besetzte paläst.in.Gebiete	2	8	450	564
626	Osttimor	199	121	1 915	596
628	Jordanien	8 427	4 181	93 164	46 353
632	Saudi-Arabien	64 094	33 895	607 663	321 218
636	Kuwait	9 924	8 540	163 454	135 242
640	Bahrain	3 984	11 557	31 544	37 391
644	Katar	7 875	7 059	42 395	64 283
647	Vereinigte Arabische Emirate	80 394	43 126	629 299	452 878
649	Oman	4 965	2 379	42 020	36 225
653	Jemen	642	438	9 734	11 586
660	Afghanistan	2 567	784	30 502	9 956
662	Pakistan	15 503	12 584	162 691	87 696
664	Indien	43 498	42 160	704 684	520 437
666	Bangladesch	6 621	2 523	49 895	35 185
667	Malediven	46	112	642	1 076
669	Sri Lanka	3 512	1 565	57 104	21 235
672	Nepal	588	158	5 054	2 587
675	Bhutan	1	16	747	325
676	Myanmar	44	527	518	3 687
680	Thailand	30 558	29 161	395 979	317 422
684	Laos	38	51	3 414	4 563
690	Vietnam	4 277	4 357	69 961	91 967
696	Kambodscha	2	8	3 648	723
700	Indonesien	28 681	17 527	270 553	199 932
701	Malaysia	23 053	47 551	236 550	454 268
703	Brunei	2 440	11 046	7 788	27 305
706	Singapur	36 764	76 420	496 379	820 356
708	Philippinen	7 192	17 351	83 138	148 885
716	Mongolei	329	345	4 924	2 930
720	Volksrepublik China	228 746	293 281	2 776 833	3 626 040
724	Nordkorea	62	232	22 743	12 426
728	Südkorea	64 135	90 920	685 178	1 002 900
732	Japan	193 815	232 145	1 949 830	2 264 978
736	Taiwan	47 411	79 066	501 000	743 024
740	Hongkong	48 782	44 895	524 582	545 853
743	Macau	263	500	4 520	20 727
	Summe Asien	1 087 647	1 222 977	11 831 877	12 893 895
A u s t r a l i e n - O z e a n i e n					
800	Australien	74 268	100 151	603 280	730 587
801	Papua-Neuguinea	0	1	115	327
803	Nauru	2	2	265	39
804	Neuseeland	15 925	11 375	154 043	106 910
806	Salomonen	-	-	100	18
807	Tuvalu	-	-	18	59
809	Neukaledonien u. zugehör. Geb.	614	585	3 419	4 543
811	Wallis und Futuna	-	-	24	170
812	Kiribati	-	-	11	38
813	Pitcairn	-	-	398	108
815	Fidschi	52	94	474	570
816	Vanuatu	0	7	20	48
817	Tonga	-	-	191	31
819	Samoa	-	-	25	40
820	Nördl. Marianen	-	-	48	570
822	Französisch-Polynesien	266	130	5 528	5 057
823	Föder.Staaten v.Mikronesien	-	-	-	-
824	Marshall-Inseln	-	-	-	-
825	Palau	-	-	1	1
830	Amerikanisch-Samoa	4	2	275	58
831	Guam	0	29	1 350	1 994
832	Amerik.Überseeinseln,kleinere	0	2	1	14
833	Kokosinseln (Keelinginseln)	-	-	85	22
834	Weihnachtsinsel	-	-	12	29
835	Heard und McDonaldinseln	-	-	35	10
836	Norfolkinsel	-	-	44	40
837	Cookinseln	3	49	358	2 062
838	Niue	2	2	609	221
839	Tokelauinseln	110	74	2 479	2 323
891	Antarktis	11	2	141	88
892	Bouvetinsel	-	-	17	8
893	Südgeorg.u.d.Südl.Sandwichins	2	4	364	415
894	Französische Südgebiete	10	4	18	57
	Summe Australien-Ozeanien	91 268	112 513	773 748	856 457
V e r s c h i e d e n e s					
950	Schiffs- u. Luftfahrzeugbedarf	45 666	2 321	207 300	11 472

Noch: 4. Ausfuhr Bayerns nach Erdteilen, Bestimmungsländern und Ländergruppen

Nr. des Landes	Erdteil Bestimmungsland Ländergruppe	Oktober dt=100 KG	2004 1000 EUR	Januar bis Oktober dt=100 KG	2004 1000 EUR
V e r s c h i e d e n e s					
958	Nicht ermittelte Länder	2 152	882	84 696	11 315
	Summe Verschiedenes	47 818	3 203	291 996	22 787
S u m m e I n s g e s a m t		33 342 909	10 625 492	275 215 703	98 038 736
I n d u s t r i a l . w e s t l . L ä n d e r					
	davon				
	EU-Länder	28 295 938	6 530 513	225 669 311	58 784 680
	dar. Euro-Länder	23 181 164	4 388 273	181 872 593	38 851 336
	EFTA-Länder	1 330 520	414 852	12 054 597	3 910 263
	Übrige europäische Länder	210 439	127 854	2 296 737	1 245 648
	USA und Kanada	1 127 350	1 449 075	10 342 240	13 149 257
	Übrige Länder	387 473	438 599	3 812 412	4 030 983
	Summe Industrial. westl. Länder	31 351 719	8 960 895	254 175 296	81 120 830
M i t t e l - u . o s t e u r o p . L ä n d e r					
		724 632	391 761	6 804 806	3 472 219
	Summe Mittel-u.osteurop. Länder	724 632	391 761	6 804 806	3 472 219
E n t w i c k l u n g s l ä n d e r					
	davon in				
	Afrika	122 324	92 059	2 134 487	891 310
	Amerika	201 508	185 756	1 910 646	1 883 712
	Asien	660 419	692 617	7 007 586	6 895 554
	Ozeanien	1 075	986	16 424	18 960
	Summe Entwicklungsländer	985 327	971 418	11 069 143	9 689 536
S t a a t s h a n d e l s l ä n d e r i n A s i e n					
		233 413	298 215	2 874 462	3 733 364
	Summe Staatshandelsländer in Asien	233 413	298 215	2 874 462	3 733 364
T i g e r l ä n d e r					
		289 014	413 937	3 201 148	4 259 945
	Summe Tigerländer	289 014	413 937	3 201 148	4 259 945

Einfuhr

1. Entwicklung der Einfuhr Bayerns

Lfd. Nr.	Jahr Monat	Einfuhr insgesamt	Ernährungswirtschaft				
			Lebende Tiere ¹⁾	Nahrungsmittel		Genuß- mittel	zusammen
				tierischen Ursprungs	pflanzlichen Ursprungs ²⁾		
1 000 Euro							
1	1991	48 486 439	45 399	850 922	2 028 390	424 873	3 349 584
2	1992	48 375 723	55 797	892 219	1 942 629	407 166	3 297 812
3	1993	43 873 032	37 993	836 072	1 785 987	317 133	2 977 184
4	1994	48 150 346	35 360	945 964	2 014 878	363 060	3 359 262
5	1995	49 970 956	22 172	972 749	1 961 183	396 575	3 352 680
6	1996	53 983 042	29 806	1 055 389	2 161 732	430 213	3 677 140
7	1997	60 627 079	21 749	1 094 308	2 273 089	517 107	3 906 253
8	1998	65 558 165	24 724	1 134 976	2 423 666	642 251	4 225 616
9	1999	69 211 848	27 464	1 061 632	2 356 450	694 828	4 140 373
10	2000	85 033 916	26 501	1 198 090	2 457 560	683 849	4 365 999
11	2001	89 765 445	15 479	1 391 505	2 570 333	728 102	4 705 419
12	2002	85 725 937	20 861	1 257 809	2 722 455	696 773	4 697 897
13	2003 ³⁾	87 657 358	21 677	1 262 282	2 607 995	683 696	4 575 650
2003³⁾							
14	Januar	7 578 189	1 853	91 218	193 975	59 514	346 561
15	Februar	6 934 021	1 750	96 898	211 525	54 215	364 387
16	März	7 846 418	2 535	98 409	236 897	45 290	383 130
17	April	7 486 033	2 543	92 811	244 623	53 016	392 993
18	Mai	7 294 756	1 314	114 477	202 882	37 642	356 315
19	Juni	6 941 187	1 652	121 585	215 706	71 310	410 253
20	Juli	7 188 320	920	105 640	242 491	35 642	384 693
21	August	6 467 245	1 725	114 772	191 463	78 262	386 222
22	September	7 299 985	1 332	85 784	218 329	54 608	360 053
23	Oktober	7 736 986	2 416	106 057	212 099	57 385	377 957
24	November	7 860 319	1 602	128 291	217 824	37 511	385 227
25	Dezember	7 023 898	2 033	106 341	220 182	99 302	427 859
2004³⁾							
26	Januar	7 205 792	1 691	131 667	243 309	48 763	425 429
27	Februar	6 997 048	1 636	90 046	215 692	52 305	359 680
28	März	7 724 804	1 807	107 674	214 071	53 277	376 829
29	April	8 394 636	1 455	104 902	233 408	64 388	404 153
30	Mai	7 703 672	883	103 944	244 831	58 166	407 824
31	Juni	7 494 117	1 579	111 111	212 765	47 628	373 083
32	Juli	8 477 756	2 136	124 633	235 639	45 134	407 541
33	August	7 800 556	1 922	106 639	193 594	54 131	356 286
34	September	8 049 756	1 033	105 503	216 541	53 630	376 707
35	Oktober	8 261 573	3 009	127 509	203 004	50 770	384 293
36	November						
37	Dezember						

¹⁾ Einschl. lebende Tiere zu anderen als Ernährungszwecken.- ²⁾ Einschl. lebende Pflanzen und Erzeugnisse der Ziergärtnerei.

³⁾ Vorläufige Ergebnisse.

nach Warengruppen

Gewerbliche Wirtschaft						Ersatzlieferungen und nicht aufgliederbares Intrahandelsergebnis	Lfd. Nr.
Rohstoffe	Halbwaren	Fertigwaren			zusammen		
		insgesamt	davon				
			Vorerzeugnisse	Enderzeugnisse			
1 000 Euro							
2 876 561	4 125 843	38 134 451	5 617 632	32 516 816	45 136 854	-	1
2 805 221	3 506 337	38 766 352	5 489 064	33 277 289	45 077 911	-	2
2 456 514	3 275 180	35 164 154	4 854 859	30 309 296	40 895 848	-	3
2 537 972	3 463 150	38 789 962	5 478 566	33 311 396	44 791 084	-	4
2 311 134	3 638 194	40 668 948	5 940 854	34 728 094	46 618 276	-	5
2 911 189	3 772 518	43 622 197	5 600 900	38 021 297	50 305 903	-	6
3 233 709	3 761 994	49 725 123	6 052 747	43 672 376	56 720 826	-	7
2 451 294	3 793 486	55 087 768	6 550 559	48 537 210	61 332 548	-	8
2 881 446	3 177 787	59 012 241	6 169 611	52 842 630	65 071 475	-	9
5 055 505	5 396 758	70 215 654	7 347 056	62 868 598	80 667 917	-	10
7 664 137	3 468 077	73 927 811	6 735 468	67 192 343	85 060 025	-	11
6 310 887	2 852 160	71 864 993	6 444 052	65 420 941	81 028 039	-	12
7 156 085	2 709 196	67 482 214	6 398 219	61 083 995	77 347 494	5 734 213	13
713 413	211 527	5 833 917	505 157	5 328 760	6 758 857	472 772	14
521 545	219 573	5 373 016	537 674	4 835 343	6 114 134	455 500	15
573 173	251 677	6 111 157	521 938	5 589 220	6 936 008	527 279	16
598 071	234 821	5 770 189	539 878	5 230 312	6 603 081	489 959	17
600 576	226 772	5 640 304	541 544	5 098 761	6 467 652	470 789	18
507 594	211 651	5 351 706	528 580	4 823 126	6 070 951	459 983	19
470 463	237 162	5 610 414	541 777	5 068 637	6 318 039	485 588	20
538 751	212 445	4 906 761	451 155	4 455 606	5 657 957	423 066	21
641 897	211 165	5 625 286	545 819	5 079 467	6 478 347	461 584	22
676 039	227 982	5 969 256	579 429	5 389 827	6 873 277	485 752	23
757 301	242 031	5 954 838	623 872	5 330 966	6 954 169	520 922	24
557 260	222 391	5 335 369	481 398	4 853 971	6 115 021	481 018	25
577 032	214 099	5 538 056	494 894	5 043 162	6 329 187	451 176	26
519 828	223 506	5 417 345	496 577	4 920 768	6 160 679	476 690	27
547 266	282 681	5 990 506	601 487	5 389 019	6 820 452	527 522	28
759 148	263 777	6 439 730	640 318	5 799 412	7 462 656	527 827	29
567 194	259 886	5 882 331	560 670	5 321 661	6 709 411	586 438	30
696 511	266 682	5 558 169	615 733	4 942 436	6 521 362	599 671	31
580 236	284 577	6 539 785	585 233	5 954 553	7 404 598	665 617	32
686 462	364 291	5 778 043	700 224	5 077 819	6 828 796	615 474	33
586 971	299 847	6 140 377	591 993	5 548 384	7 027 196	645 853	34
690 876	303 932	6 222 014	645 165	5 576 850	7 216 823	660 457	35
							36
							37

2. Einfuhr Bayerns nach Warengruppen

Warengruppe	Einfuhr im Berichts- monat	Zu- bzw. Abnahme (-) gegenüber		Einfuhr seit Jahres- beginn	Zu- bzw. Abnahme (-) gegenüber Vorjahr
		Vor- monat	Vor- jahres- monat		
	1 000 Euro	%		1 000 Euro	%
Einfuhr insgesamt	8 261 573	2,6	6,8	78 109 710	7,3
Ernährungswirtschaft	384 293	2,0	1,7	3 871 824	2,9
Lebende Tiere ¹⁾	3 009	191,3	24,5	17 151	- 4,9
Nahrungsmittel tierischen Ursprungs	127 509	20,9	20,2	1 113 626	8,4
Nahrungsmittel pflanz- lichen Ursprungs ²⁾	203 004	- 6,3	- 4,3	2 212 854	2,0
Genußmittel	50 770	- 5,3	- 11,5	528 193	- 3,4
Gewerbliche Wirtschaft	7 216 823	2,7	5,0	68 481 160	6,5
Rohstoffe	690 876	17,7	2,2	6 211 524	6,3
Halbwaren	303 932	1,4	33,3	2 763 278	23,1
Fertigwaren	6 222 014	1,3	4,2	59 506 357	5,9
Vorerzeugnisse	645 165	9,0	11,3	5 932 294	12,1
Enderzeugnisse	5 576 850	0,5	3,5	53 574 063	5,3
Rückwaren, Ersatz- lieferungen, andere nicht aufgliederbare Warenverkehre	660 457	2,3	36,0	5 756 725	21,6

¹⁾ Einschl. lebende Tiere zu anderen als Ernährungszwecken.- ²⁾ Einschl. lebende Pflanzen und Erzeugnisse der Ziergärtnerei.

3. Einfuhr Bayerns nach Warengruppen und Warenuntergruppen

Nr. d. Systematik	Warengruppe Warenuntergruppe	Oktober 2004 dt=100 KG	2004 1000 EUR	Januar bis Oktober 2004 dt=100 KG	2004 1000 EUR
1-4	Ernährungswirtschaft				
1	Lebende Tiere				
101	Pferde	380	145	2 739	1 230
102	Rinder	8 230	1 495	52 151	9 924
103	Schweine	559	93	8 440	1 335
105	Schafe	-	-	37	9
107	Hausgeflügel	9 255	1 125	56 070	2 421
109	Lebende Tiere, a.n.g.	50	152	719	2 232
	Summe lebende Tiere	18 474	3 009	120 156	17 151
2	Nahrungsmittel tier. Urspr.				
201	Milch u. Milcherzeugnisse, ausg. Butter und Käse	474 839	30 931	4 648 459	273 648
202	Butter u. and. Fettst. aus d. Milch, einschl. Milchstr.fette	14 367	3 952	136 928	36 705
203	Käse	56 279	23 139	718 949	275 510
204	Fleisch und Fleischwaren	123 119	34 017	1 135 297	309 165
206	Fische und Krebstiere, Weichtiere, etc.	85 958	29 895	437 915	149 234
208	Tierische Öle und Fette	3 060	301	61 530	4 429
209	Eier, Eiweiß und Eigelb	9 896	1 510	121 299	18 256
211	Fischmehl, Fleischmehl und ähnliche Erzeugnisse	11 361	157	50 493	1 042
219	Nahrungsmittel tierischen Ursprungs a.n.g.	13 529	3 607	162 991	45 637
	Summe Nahrungsmittel tierischen Ursprungs	792 407	127 509	7 473 861	1 113 626
3	Nahrungsmittel pfl. Urspr.				
301	Weizen	192 348	2 810	1 384 665	23 406
302	Roggen	2 959	35	23 207	599
303	Gerste	15 644	218	756 661	12 016
304	Hafer	160	5	11 831	165
305	Mais	34 476	622	405 571	15 913
308	Sorghum, Hirse u. sonstiges Getreide, ausg. Reis	4 402	99	19 317	781
309	Reis und Reiserzeugnisse	25 405	1 371	229 570	14 368
310	Getreideerzeugnisse, ausgenommen Reiserzeugnisse	32 065	1 020	303 713	10 441
315	Backwaren u. and. Zubereitungen aus Getreide	105 896	15 866	941 107	142 108
316	Malz	12 413	364	230 487	7 188
320	Saat- und Pflanzgut, ausg. Ölsaaten u. sonst. Samen etc.	781	259	61 395	9 468
325	Hülsenfrüchte	2 948	97	28 881	1 356
335	Grün- und Raufutter	3 047	34	72 597	1 111
340	Kartoffeln u. Kartoffelerzeug.	40 131	2 584	896 996	45 696
345	Gemüse und sonstige Küchen- gewächse, frisch	211 179	19 923	3 282 090	322 841
350	Frischobst, ausg. Südfrüchte	666 737	45 543	4 588 701	384 045
355	Südfrüchte	121 488	8 635	2 022 695	145 298
360	Schalen- und Trockenfrüchte	26 970	6 984	150 654	36 623
370	Gemüsezubereitungen und Gemüsekonserven	141 292	11 823	1 268 828	113 199
372	Obstzubereitungen und Obst- konserven	84 339	7 843	971 079	103 723
375	Obst- und Gemüsesäfte	31 499	2 784	447 316	44 528
377	Kakao und Kakaoerzeugnisse	28 138	6 706	194 905	50 473
379	Gewürze	11 659	2 187	81 817	15 418
381	Zuckerrüben, Zucker und Zuckererzeugnisse	97 012	7 814	1 090 989	98 841
383	Ölfrüchte	87 644	2 688	451 657	19 856
385	Pflanzliche Öle und Fette	35 290	3 776	366 808	38 706
389	Ölkuchen	158 031	2 408	1 791 840	28 526
393	Kleie, Abfallerzeugnisse zur Viehfütterung und sonstige Futtermittel	108 525	4 600	1 253 701	46 131
395	Nahrungsmittel pflanzlichen Ursprungs, a.n.g.	167 672	31 754	2 021 206	307 515
396	Lebende Pflanzen und Erzeugnisse der Ziergärtnerei	45 953	12 152	681 472	172 515
	Summe Nahrungsmittel pflanzlichen Ursprungs	2 496 101	203 004	26 031 756	2 212 854
4	Genußmittel				
401	Hopfen	8 392	3 848	27 938	16 004
402	Kaffee	8 231	2 581	86 478	27 101
403	Tee und Mate	9 007	926	114 222	13 546
411	Rohtabak und Tabakerzeugnisse	28 080	23 359	313 214	247 504
421	Bier	2 664	195	115 509	5 883

Noch: 3. Einfuhr Bayerns nach Warengruppen und Warenuntergruppen

Nr. d. Systematik	Warengruppe Warenuntergruppe	Oktober 2004 dt=100 KG	Oktober 2004 1000 EUR	Januar bis Oktober 2004 dt=100 KG	Januar bis Oktober 2004 1000 EUR
4	G e n u ß m i t t e l				
423	Branntwein	13 342	2 958	153 960	27 020
425	Wein	151 040	16 904	1 360 608	191 135
	Summe Genußmittel	220 757	50 770	2 171 929	528 193
	Summe Ernährungswirtschaft	3 527 739	384 293	35 797 702	3 871 824
5-8	G e w e r b l i c h e W i r t s c h a f t				
5	R o h s t o f f e				
502	Chemiefasern, einschl. Abfälle Seidenraupenkoks etc.	51 032	8 835	493 257	80 811
503	Wolle und andere Tierhaare, roh oder bearb., Reißwolle	2 116	596	24 610	10 223
504	Baumwolle, roh oder bearbeitet Reißbaumwolle, Abfälle	13 514	1 271	130 981	13 740
505	Flachs, Hanf, Jute, Hartfasern und sonst. pflanzl. Spinnst.	7 494	772	39 164	3 768
506	Abfälle von Gespinnstwaren, Lumpen und dgl.	5 517	148	57 142	2 318
507	Felle zu Pelzwerk, roh	1	5	193	598
508	Felle und Häute, roh, a.n.g.	6 618	926	127 923	17 330
511	Rundholz	40 770	896	1 224 388	20 590
513	Rohkautschuk	59 372	3 859	557 502	35 932
516	Steinkohle und Steinkohlen- briketts	1 532 309	9 473	11 537 183	58 781
517	Braunkohle und Braunkohlen- briketts	4 374	44	49 048	303
518	Erdöl und Erdgas	28 415 087	640 832	292 988 596	5 728 674
519	Eisenerze	-	-	527	9
520	Eisen- und manganhaltige Abbrände und Schlacken	180 904	198	1 223 689	1 441
522	Kupfererze	-	-	235	7
523	Bleierze	-	-	-	-
524	Zinkerze	-	-	-	-
526	Nickelerze	-	-	-	-
528	Erze und Metallaschen, a.n.g.	16 164	1 388	167 676	13 697
529	Bauxit und Kryolith	-	-	27 012	206
530	Speisesalz und Industriesalz	17 661	252	279 765	2 810
532	Steine und Erden, a.n.g.	1 983 055	9 439	14 526 861	94 430
534	Rohstoffe für chemische Erzeugnisse, a.n.g.	63 218	3 915	667 856	38 957
537	Edelsteine, Schmucksteine und Perlen, roh	309	854	3 003	6 281
590	Rohstoffe, auch Abfälle a.n.g.	712 597	7 172	6 473 527	80 620
	Summe Rohstoffe	33 112 111	690 876	330 600 137	6 211 524
6	H a l b w a r e n				
602	Rohseide und Seidengarne, künstl. und synthet. Fäden	28 406	14 032	224 232	101 382
603	Garne aus Chemiefasern	12 448	6 507	117 341	54 010
604	Garne aus Wolle oder anderen Tierhaaren	8 410	8 367	77 706	82 462
605	Garne aus Baumwolle	6 093	2 042	82 939	26 312
606	Garne aus Flachs, Hanf, Jute, Hartfasern u. dgl.	368	293	2 755	1 540
607	Schnittholz	383 823	14 537	3 556 653	131 682
608	Halbstoffe aus zellulosehaltigen Faserstoffe	460 081	22 124	4 584 700	222 051
609	Kautschuk, bearbeitet	29 058	5 047	316 822	50 945
611	Zement	179 810	942	1 491 626	7 550
612	Mineralische Baustoffe, a.n.g.	406 081	13 348	5 029 614	138 176
641	Roheisen	54 295	1 471	429 195	10 648
642	Abfälle und Schrott, aus Eisen oder Stahl	397 874	11 797	1 410 006	38 876
643	Ferrolegerungen	10 925	1 965	209 276	20 960
644	Eisen oder Stahl in Rohformen, Halbzeug aus Eisen oder Stahl	177 417	8 258	1 082 549	45 230
645	Aluminium und Aluminiumleg. einschl. Abfälle und Schrott	251 207	33 399	2 006 165	264 021
646	Kupfer und Kupferlegierungen, einschl. Abfälle und Schrott	162 372	34 328	1 522 070	291 696
647	Nickel und Nickellegierungen, einschl. Abfälle und Schrott	1 810	1 990	20 536	21 798
648	Blei und Bleilegerungen, einschl. Abfälle und Schrott	4 858	389	47 412	3 440
649	Zinn und Zinnlegierungen, einschl. Abfälle und Schrott	3 488	2 586	52 412	34 555
650	Zink und Zinklegierungen, einschl. Abfälle und Schrott	39 162	3 606	408 291	37 411
656	Radioaktive Elemente und radioaktive Isotope	0	24	0	7 065
659	Unedle Metalle, a.n.g.	21 899	5 410	156 411	41 127
661	Fettsäuren, Paraffin, Vaseline und Wachse	30 788	2 841	304 665	23 842
665	Koks und Schmelzkoks, aus Steinkohle oder Braunkohle	26 830	665	567 282	9 110

Noch: 3. Einfuhr Bayerns nach Warengruppen und Warenuntergruppen

Nr. d. Systematik	Warengruppe Warenuntergruppe	Oktober 2004 dt=100 KG	2004 1000 EUR	Januar bis Oktober 2004 dt=100 KG	2004 1000 EUR
6	H a l b w a r e n				
667	Rückstände der Erdöl- und Steinkohlenteerdestillation	170 007	1 576	984 626	14 780
669	Mineralölerzeugnisse	960 412	38 066	12 700 788	423 133
671	Teer und Teerdestill.-erzeugn.	92 224	4 909	1 572 711	71 929
673	Düngemittel	937 458	12 989	7 556 624	100 702
679	Chemische Halbwaren, a.n.g.	425 610	17 164	3 283 037	132 466
683	Gold für gewerbliche Zwecke	244	566	292	4 358
690	Halbwaren, a.n.g.	31 472	32 690	346 043	350 022
	Summe Halbwaren	5 314 931	303 932	50 144 778	2 763 278
7	F e r t i g w a r e n – V o r e r z e u g n i s s e				
701	Gewebe, Gewirke und Gestricke aus Seide, künstlichen oder synthetischen Fäden	11 198	14 226	101 685	121 036
702	Gewebe, Gewirke und Gestricke aus Chemiefasern	13 783	15 100	150 098	155 419
703	Gewebe, Gewirke und Gestricke aus Wolle o. and. Tierhaaren	1 319	3 646	20 485	66 910
704	Gewebe, Gewirke und Gestricke aus Baumwolle	11 418	13 856	112 436	118 420
705	Gewebe, Gewirke und Gestricke aus Flachs, Hanf, Jute, etc.	1 306	1 841	12 081	14 078
706	Leder	5 283	10 026	57 211	100 707
707	Pelzfelle, gegerbt o. zuger.	230	563	978	5 673
708	Papier und Pappe	1 330 231	91 418	12 460 357	853 958
709	Sperrholz, Span- und Faserplatten, Furnierblätter u.dgl.	280 955	18 580	2 608 618	176 207
711	Glas	198 764	14 407	1 759 575	130 389
732	Kunststoffe	775 293	99 283	7 466 185	836 553
734	Farben, Lacke und Kitte	55 192	21 685	655 822	232 597
736	Dextrine, Gelatine und Leime	33 235	5 346	346 640	54 036
738	Sprengstoffe, Schiessbedarf und Zündwaren	6 138	5 901	47 739	49 601
740	Pharmazeutische Grundstoffe	19 681	46 199	177 935	495 037
749	Chemische Vorerzeugn., a.n.g.	385 960	84 381	4 124 988	802 296
751	Rohre aus Eisen oder Stahl	249 843	24 999	2 336 648	210 718
753	Stäbe und Profile aus Eisen oder Stahl	458 965	27 324	3 307 392	189 920
755	Blech aus Eisen oder Stahl	1 072 814	64 715	10 160 601	569 554
757	Draht aus Eisen oder Stahl	84 803	7 311	918 469	70 908
759	Eisenbahnoberbaumaterial	19 705	1 359	204 044	12 261
771	Halbzeuge aus Kupfer und Kupferlegierungen	52 763	17 249	475 990	151 146
772	Halbzeuge aus Aluminium	141 914	45 128	1 317 711	418 670
779	Halbzeuge aus unedlen Metallen, a.n.g.	11 673	3 816	45 005	27 164
781	Halbzeuge aus Edelmetallen	16	4 810	236	50 356
790	Vorerzeugnisse, a.n.g.	1 927	1 996	20 468	18 681
	Summe Fertigwaren-Vorerzeugn.	5 224 409	645 165	48 889 400	5 932 294
8	F e r t i g w a r e n – E n d e r z e u g n i s s e				
801	Bekleidung aus Gewirken oder Gestriicken aus:				
801	Seide oder Chemiefasern	26 916	55 113	221 211	543 770
802	Wolle oder and. Tierhaaren	3 215	12 919	16 961	76 416
803	Baumwolle	25 842	42 016	300 544	553 270
804	Bekleidung aus Seide oder Chemiefasern, ausgenommen aus Gewirken od. Gestriicken	27 045	56 397	261 346	629 162
805	Bekleidung aus Wolle und anderen Tierhaaren, ausg. aus Gewirken oder Gestriicken	5 603	20 219	49 051	190 759
806	Bekleidung aus Baumwolle ausg. aus Gewirken oder Gestriicken	28 313	55 941	276 205	638 204
807	Bekleidung aus Flachs, Hanf und dgl.	3 596	9 931	37 295	99 624
801-07	Bekleidung zusammen	120 530	252 535	1 162 611	2 731 205
808	Kopfbedeckungen	2 076	4 009	20 314	38 512
809	Textilerzeugnisse, a.n.g.	76 545	45 503	793 238	485 192
810	Pelzwaren	186	1 152	1 767	12 886
811	Schuhe	47 867	87 986	465 106	800 896
812	Lederwaren und Lederbekleidung (ausg. Schuhe)	37 438	27 943	408 991	303 849
813	Papierwaren	171 306	27 372	1 540 478	242 706
814	Druckerzeugnisse	168 738	36 045	1 398 243	333 013
815	Holzwaren (ohne Möbel)	274 258	26 796	3 399 296	269 635
816	Kautschukwaren	130 005	51 158	1 149 328	459 577
817	Waren aus Stein	79 753	7 398	749 813	70 694
818	Keramische Erzeugnisse, ohne Baukeramik	97 791	17 755	1 107 955	177 248
819	Glaswaren	81 605	20 868	948 342	224 007
820	Werkzeuge, Schneidwaren und Eßbestecke aus unedlen Met.	12 352	26 106	170 219	296 173
823	Waren aus Kupfer und Kupferlegierungen	5 056	3 367	46 264	32 294

Noch: 3. Einfuhr Bayerns nach Warengruppen und Warenuntergruppen

Nr. d. Systematik	Warengruppe Warenuntergruppe	Oktober 2004 dt=100 KG	2004 1000 EUR	Januar bis Oktober 2004 dt=100 KG	2004 1000 EUR
8	Fertigwaren – Enderzeugnisse				
829	Eisen-, Blech und Metallwaren, a.n.g.	457 115	147 020	5 206 549	1 467 621
831	Waren aus Wachs oder Fetten	11 686	3 992	108 901	30 808
832	Waren aus Kunststoffen	255 668	97 722	2 672 112	994 844
833	Fotochemische Erzeugnisse	4 006	7 129	43 437	66 503
834	Pharmazeutische Erzeugnisse	5 974	120 918	70 369	1 141 125
835	Duftstoffe und Körperpflege-mittel	23 997	18 361	245 430	190 790
839	Chemische Enderzeugn., a.n.g.	242 609	44 921	1 945 965	524 126
841	Kraftmaschinen (ohne Motoren für Ackerschlepper, Luft- und Straßenfahrzeuge)	6 514	8 637	51 013	89 394
842	Pumpen und Kompressoren	53 518	47 498	508 480	459 652
843	Armaturen	12 691	20 050	130 419	182 876
844	Lager, Getriebe, Zahnräder und Antriebselemente	142 967	122 587	1 406 835	1 132 933
845	Hebezeuge und Fördermittel	101 463	41 172	757 170	344 601
846	Landwirtschaftliche Maschinen (einschl. Ackerschlepper)	35 160	19 441	436 330	189 479
847	Maschinen für das Textil-, Bekleidungs- und Leder-gewerbe	20 065	14 613	181 247	107 135
848	Maschinen für das Ernährungs-gewerbe und die Tabakverarb.	1 815	5 270	27 492	44 704
849	Bergwerks-, Bau- und Baustoff-maschinen	78 395	25 942	1 164 769	348 662
850	Guss- und Walzwerkstechnik	360	845	7 979	6 592
851	Maschinen für die Be- und Verarbeitung von Kautschuk oder Kunststoffen	14 592	16 587	131 775	126 571
852	Werkzeugmaschinen	53 411	47 927	558 020	513 412
853	Büromaschinen und automatische Datenverarbeitungs-maschinen	85 736	540 675	685 310	4 785 281
854	Maschinen für das Papier- und Druckgewerbe	14 992	13 540	103 259	125 708
859	Maschinen, a.n.g.	86 244	129 456	881 526	1 191 496
841-59	Maschinen zusammen	707 923	1 054 239	7 031 625	9 648 496
860	Sportgeräte	38 625	21 915	274 270	185 842
861	Geräte zur Elektrizitäts-erzeugung und -verteilung	270 635	368 249	2 620 346	3 551 817
862	Elektrische Lampen und Leuchten	45 869	41 899	372 389	368 113
863	Nachrichtentechnische Geräte und Einrichtungen	6 616	78 201	60 043	826 616
864	Rundfunk- und Fernsehgeräte, phono- u. videotecn. Geräte	67 868	121 233	560 431	1 156 331
865	Elektronische Bauelemente	39 130	529 768	394 891	6 154 507
869	Elektrotechnische Erzeugnisse, a.n.g.	227 588	196 925	1 961 099	1 768 395
871	Medizinische Geräte und orthopädische Vorrichtungen	8 789	71 195	123 429	868 954
872	Mess-, steuerungs- und regelungstechnische Erzeugnisse	13 302	109 050	156 556	1 059 256
873	Optische und fotografische Geräte	5 698	39 982	49 266	391 199
874	Uhren	3 269	30 089	19 888	215 325
875	Möbel	212 015	103 578	2 234 839	994 597
876	Musikinstrumente	5 637	6 835	44 586	51 256
877	Spielwaren	51 314	128 425	379 372	609 348
878	Schmuckwaren, Gold- und Silberschmiedewaren	548	12 909	4 162	168 460
881	Schienenfahrzeuge	43 575	41 769	197 957	114 762
882	Wasserfahrzeuge	324	483	288 807	72 329
883	Luftfahrzeuge	4 591	219 211	49 212	2 296 188
884	Fahrgestelle, Karosserien, Motoren, Teile und Zubehör für Kraftfahrzeuge u. dgl.	683 857	642 218	7 187 631	5 938 146
885	Personenkraftwagen und Wohnmobile	355 036	468 361	3 082 324	4 236 926
886	Busse	1 369	664	35 605	24 918
887	Lastkraftwagen und Spezialfahrzeuge	76 098	50 867	721 800	480 716
888	Fahrräder	7 942	9 872	104 509	120 475
889	Fahrzeuge, a.n.g.	102 300	36 301	894 718	340 262
891	Vollständige Fabrikations-anlagen	24 302	13 481	150 338	114 371
896	Enderzeugnisse, a.n.g.	43 147	103 070	393 761	922 757
	Summe Fertigwaren- Enderzeugnisse	5 353 926	5 576 850	53 048 579	53 574 063
	Summe Fertigwaren	10 578 335	6 222 014	101 937 979	59 506 357
	Summe Gewerbliche Wirtschaft	49 005 377	7 216 823	482 682 894	68 481 160
901	Rückwaren	–	–	–	–
903	Ersatzlieferungen	–	–	–	–
904	Andere nicht aufgliederbare Warenverkehrs	3 065 100	660 457	25 939 739	5 756 725
Summe insgesamt		55 598 216	8 261 573	544 420 336	78 109 710

4. Einfuhr Bayerns nach Erdteilen, Ursprungsländern und Ländergruppen

Nr. des Landes	Erdteil Ursprungsland Ländergruppe	Oktober 2004		Januar bis Oktober 2004	
		dt=100 KG	1000 EUR	dt=100 KG	1000 EUR
E u r o p a					
001	Frankreich	2 000 542	522 881	19 578 619	5 019 804
003	Niederlande	1 777 594	331 524	24 097 720	3 591 457
005	Italien	2 707 318	695 786	25 156 423	6 712 033
006	Vereinigtes Königreich	781 304	409 621	14 026 727	4 085 298
007	Irland	40 493	111 788	346 022	1 143 232
008	Dänemark	156 424	61 880	1 843 581	550 195
009	Griechenland	148 518	25 161	1 376 614	274 342
010	Portugal	70 275	111 375	886 469	1 153 163
011	Spanien	508 261	150 763	5 323 349	1 518 786
013	Schweden	533 830	96 479	5 310 985	853 766
014	Finnland	375 806	37 670	4 426 040	405 516
015	Österreich	6 542 151	1 009 599	51 281 461	8 924 401
017	Belgien	1 198 450	225 213	11 000 495	1 990 309
018	Luxemburg	89 307	11 013	758 915	135 769
020	Ceuta	34	2	538	34
023	Melilla	-	-	-	-
024	Island	226	1 536	5 032	21 017
028	Norwegen	299 472	33 665	17 993 241	455 624
037	Liechtenstein	3 174	5 855	33 845	43 592
039	Schweiz	512 013	214 772	4 643 933	1 944 166
041	Färöer	-	-	52	87
043	Andorra	1	3	60	105
044	Gibraltar	-	-	-	-
045	Heiliger Stuhl	0	3	0	47
046	Malta	3 915	6 381	33 425	59 526
047	San Marino	111	96	669	891
052	Türkei	226 578	98 810	1 939 800	968 723
053	Estland	7 602	1 812	207 186	27 965
054	Lettland	39 065	7 613	631 123	61 070
055	Litauen	40 474	5 504	268 542	51 328
060	Polen	1 608 883	144 698	14 274 173	1 297 757
061	Tschechische Republik	2 756 417	427 966	25 467 302	3 823 253
063	Slowakei	793 071	86 673	7 015 304	777 438
064	Ungarn	1 102 567	300 198	8 097 801	2 863 451
066	Rumänien	220 625	80 330	2 012 296	691 590
068	Bulgarien	124 701	17 981	882 356	173 531
070	Albanien	2 607	485	20 101	9 010
072	Ukraine	116 361	18 851	816 695	128 950
073	Weißrußland (Belarus)	44 388	3 166	469 145	24 700
074	Republik Moldau	43	113	5 309	4 532
075	Russische Föderation	13 186 671	242 108	128 964 936	2 329 881
076	Georgien	959	118	21 221	1 461
077	Armenien	-	-	62 164	6 761
078	Aserbaidshan	800 275	23 168	6 021 152	133 438
079	Kasachstan	3 780 309	108 407	50 570 208	1 169 986
080	Turkmenistan	73	24	1 388 502	29 243
081	Usbekistan	2 458	305	23 640	3 841
082	Tadschikistan	-	-	232	33
083	Kirgisistan	-	-	5	15
091	Slowenien	193 736	49 540	1 733 797	517 225
092	Kroatien	29 009	12 143	324 742	142 419
093	Bosnien und Herzegowina	30 326	5 435	172 632	43 947
094	Serbien und Montenegro	48 822	5 821	585 682	58 190
096	Mazedonien	36 170	4 270	325 482	34 435
600	Zypern	1 457	431	218 308	10 486
	Summe Europa	42 942 867	5 709 035	440 644 054	54 267 816
A f r i k a					
204	Marokko	4 918	3 618	101 567	50 430
208	Algerien	1 273 427	44 430	6 913 543	177 413
212	Tunesien	18 775	16 803	748 044	136 298
216	Libyen	5 890 257	158 012	49 964 915	1 133 508
220	Ägypten	4 207	1 237	1 625 702	51 841
224	Sudan	4 782	481	79 186	10 805
228	Mauretanien	-	-	6	100
232	Mali	-	-	1 439	359
236	Burkina Faso	1 189	130	9 245	1 096
240	Niger	36	92	771	338
244	Tschad	-	-	1 225	167
247	Kap Verde	5	12	89	21
248	Senegal	309	133	5 170	1 340
252	Gambia	-	-	-	-
257	Guinea-Bissau	-	-	1	1
260	Guinea	0	5	26	28
264	Sierra Leone	463	155	9 659	3 417
268	Liberia	-	-	114	76
272	Elfenbeinküste	2 027	122	85 522	6 154
276	Ghana	3 721	468	38 392	4 271
280	Togo	58	17	429	182
284	Benin	-	-	27	5
288	Nigeria	298 765	8 445	4 459 135	99 456
302	Kamerun	3 698	209	38 723	3 281
306	Zentralafrikanische Republik	1 480	149	8 803	947
310	Äquatorialguinea	-	-	8	13

Noch: 4. Einfuhr Bayerns nach Erdteilen, Ursprungsländern und Ländergruppen

Nr. des Landes	Erdteil Ursprungsland Ländergruppe	Oktober 2004		Januar bis Oktober 2004	
		dt=100 KG	1000 EUR	dt=100 KG	1000 EUR
A f r i k a					
311	Sao Tome und Principe	—	—	199	80
314	Gabun	158	27	561	98
318	Republik Kongo	—	—	306	37
322	Demokratische Republik Kongo	—	—	367	50
324	Ruanda	—	—	226	32
328	Burundi	4	1	543	87
329	St. Helena u. zugehör. Geb.	13	3	168	48
330	Angola	—	—	—	—
334	Äthiopien	23	7	7 228	4 959
336	Eritrea	7	4	245	29
338	Dschibuti	5	8	5	8
342	Somalia	1	1	33	10
346	Kenia	744	211	8 120	2 209
350	Uganda	6	3	2 554	724
352	Tansania	2 800	1 245	15 355	5 282
355	Seyschellen u. zugehör. Geb.	40	12	2 370	628
357	Brit.Territorium im Ind.Ozean	—	—	—	—
366	Mosambik	5 541	1 020	74 409	11 644
370	Madagaskar	3 577	480	32 240	5 058
373	Mauritius	1 200	531	11 635	7 628
375	Komoren	—	—	47	348
377	Mayotte	—	—	4	6
378	Sambia	0	48	1 553	695
382	Simbabwe	1 660	154	25 470	5 739
386	Malawi	451	44	12 520	3 849
388	Südafrika	231 211	38 506	2 003 237	364 636
389	Namibia	35	49	1 543	581
391	Botsuana	—	—	0	1
393	Swasiland	—	—	1 325	114
395	Lesotho	—	—	0	1
Summe Afrika		7 755 594	276 869	66 294 004	2 096 126
A m e r i k a					
400	USA	392 681	725 863	3 912 293	7 687 971
404	Kanada	152 372	19 098	1 804 380	219 558
406	Grönland	1	1	352	91
408	St. Pierre und Miquelon	—	—	—	—
412	Mexiko	6 925	10 040	116 011	116 826
413	Bermuda	—	—	1	1
416	Guatemala	408	38	4 548	865
421	Belize	179	29	187	36
424	Honduras	1 137	146	3 909	703
428	El Salvador	2 799	652	5 524	4 998
432	Nicaragua	1	13	13 992	932
436	Costa Rica	21 040	6 967	127 090	54 962
442	Panama	760	66	9 982	954
446	Anguilla	—	—	450	45
448	Kuba	604	117	6 422	1 257
449	St.Christoph(St.Kitts)–Nevis	17	94	163	810
452	Haiti	500	19	3 202	380
453	Bahamas	0	1	10	18
454	Turks- und Caicosinseln	—	—	—	—
456	Dominikanische Republik	1 444	162	35 298	3 329
457	Amerikan. Jungferninseln	—	—	1	7
459	Antigua und Barbuda	—	—	0	3
460	Dominica	1	4	9	38
463	Kaimaninseln	—	—	191	14 039
464	Jamaika	66	98	360	365
465	St. Lucia	0	1	0	4
467	St.Vincent und die Grenadinen	2	20	15	49
468	Britische Jungferninseln	—	—	292	254
469	Barbados	0	1	3	13
470	Montserrat	—	—	0	3
472	Trinidad und Tobago	6	22	148	166
473	Grenada	160	29	1 249	364
474	Aruba	0	1	1	14
478	Niederländische Antillen	6	12	73	179
480	Kolumbien	13 992	1 025	699 147	13 385
484	Venezuela	168	83	599 556	14 744
488	Guyana	1 479	85	2 649	187
492	Suriname	—	—	20	26
500	Ecuador	6 416	668	130 531	11 461
504	Peru	11 187	3 380	73 095	23 092
508	Brasilien	128 743	30 518	1 297 328	306 993
512	Chile	49 227	10 973	319 865	65 507
516	Bolivien	394	56	1 504	348
520	Paraguay	3 252	292	11 998	1 519
524	Uruguay	236	388	11 126	5 455
528	Argentinien	83 355	4 651	681 654	39 206
529	Falklandinseln	—	—	1	3
Summe Amerika		879 559	815 614	9 874 625	8 591 161

Noch: 4. Einfuhr Bayerns nach Erdteilen, Ursprungsländern und Ländergruppen

Nr. des Landes	Erdteil Ursprungsland Ländergruppe	Oktober 2004		Januar bis Oktober 2004	
		dt=100 KG	1000 EUR	dt=100 KG	1000 EUR
A s i e n					
604	Libanon	1	15	2 872	795
608	Syrien	333 693	6 955	4 313 715	84 762
612	Irak	0	1	408	13
616	Iran	907 586	23 765	3 093 186	87 865
624	Israel	11 244	17 858	123 502	207 502
625	Besetzte paläst.in.Gebiete	—	—	214	48
626	Osttimor	—	—	25	23
628	Jordanien	109	631	2 694	1 459
632	Saudi-Arabien	1 688 956	40 215	9 178 754	177 924
636	Kuwait	5	168	71	10 504
640	Bahrain	261	65	5 726	1 268
644	Katar	1	10	39	17 406
647	Vereinigte Arabische Emirate	2 199	1 730	11 767	36 278
649	Oman	13	14	302	305
653	Jemen	3	2	29	62
660	Afghanistan	—	—	298 554	5 756
662	Pakistan	8 044	4 344	101 216	46 882
664	Indien	57 337	27 748	572 718	264 090
666	Bangladesch	10 417	8 439	106 472	86 402
667	Malediven	31	24	173	104
669	Sri Lanka	1 851	1 734	20 875	19 992
672	Nepal	755	842	5 045	6 743
675	Bhutan	—	—	2	2
676	Myanmar	928	705	6 747	5 598
680	Thailand	32 639	49 515	329 601	415 821
684	Laos	68	94	1 064	1 775
690	Vietnam	15 935	14 154	239 086	154 051
696	Kambodscha	1 350	1 156	17 041	20 858
700	Indonesien	45 942	23 168	404 783	223 828
701	Malaysia	21 885	88 074	279 369	1 020 169
703	Brunei	1	2	8	34
706	Singapur	4 737	98 151	51 185	1 260 020
708	Philippinen	11 689	50 552	78 017	411 222
716	Mongolei	1	14	2 006	318
720	Volksrepublik China	683 891	552 410	6 199 802	4 309 440
724	Nordkorea	110	943	5 675	5 599
728	Südkorea	24 770	30 794	242 937	345 186
732	Japan	79 056	270 490	687 911	2 519 670
736	Taiwan	32 667	93 199	358 467	863 190
740	Hongkong	14 700	38 654	395 292	403 697
743	Macau	2 786	5 166	20 651	41 011
Summe Asien		3 995 660	1 451 800	27 158 000	13 057 676
A u s t r a l i e n – O z e a n i e n					
800	Australien	6 371	3 854	248 768	39 530
801	Papua-Neuguinea	2 915	582	36 496	6 460
803	Nauru	—	—	—	—
804	Neuseeland	14 976	3 525	156 731	33 516
806	Salomonen	0	1	7	38
807	Tuvalu	—	—	370	4
809	Neukaledonien u. zugehör. Geb.	—	—	13	48
811	Wallis und Futuna	—	—	0	2
812	Kiribati	—	—	—	—
813	Pitcairn	—	—	—	—
815	Fidschi	2	4	516	108
816	Vanuatu	0	5	0	26
817	Tonga	—	—	14	24
819	Samoa	—	—	122	21
820	Nördl. Marianen	—	—	—	—
822	Französisch-Polynesien	202	136	552	484
823	Föder.Staaten v.Mikronesien	—	—	—	—
824	Marshall-Inseln	—	—	—	—
825	Palau	—	—	—	—
830	Amerikanisch-Samoa	—	—	35	33
831	Guam	—	—	1	1
832	Amerik.Überseeinseln,kleinere	—	—	0	1
833	Kokosinseln (Keelinginseln)	—	—	1	4
834	Weihnachtsinsel	—	—	1	8
835	Heard und McDonaldinseln	—	—	—	—
836	Norfolkinsel	—	—	—	—
837	Cookinseln	—	—	4	10
838	Niue	—	—	—	—
839	Tokelauinseln	0	1	601	70
891	Antarktis	—	—	—	—
892	Bouvetinsel	—	—	—	—
893	Südgeorg.u.d.Südl.Sandwichins	—	—	1	1 836
894	Französische Südgebiete	—	—	1	5
Summe Australien-Ozeanien		24 466	8 108	444 234	82 230
V e r s c h i e d e n e s					
950	Schiffs- u. Luftfahrzeugbedarf	—	—	—	—

Noch: 4. Einfuhr Bayerns nach Erdteilen, Ursprungsländern und Ländergruppen

Nr. des Landes	Erdteil Ursprungsland Ländergruppe	Oktober dt=100 KG	2004 1000 EUR	Januar bis Oktober dt=100 KG	2004 1000 EUR
V e r s c h i e d e n e s					
958	Nicht ermittelte Länder	69	147	5 419	14 702
	Summe Verschiedenes	69	147	5 419	14 702
S u m m e I n s g e s a m t		55 598 216	8 261 573	544 420 336	78 109 710
I n d u s t r i a l . w e s t l . L ä n d e r					
	davon				
	EU-Länder	23 477 461	4 831 569	223 360 381	45 847 568
	dar. Euro-Länder	15 458 717	3 232 773	144 232 127	30 868 811
	EFTA-Länder	814 886	255 828	22 676 052	2 464 399
	Übrige europäische Länder	226 724	98 914	1 941 120	969 887
	USA und Kanada	545 053	744 961	5 716 673	7 907 529
	Übrige Länder	331 613	316 375	3 096 648	2 957 352
	Summe Industrial. westl. Länder	25 395 737	6 247 647	256 790 874	60 146 735
M i t t e l - u . o s t e u r o p . L ä n d e r					
		18 423 796	522 725	192 666 501	4 985 962
	Summe Mittel-u.osteurop. Länder	18 423 796	522 725	192 666 501	4 985 962
E n t w i c k l u n g s l ä n d e r					
	davon in				
	Afrika	7 524 383	238 363	64 290 766	1 731 490
	Amerika	334 506	70 653	4 157 952	683 632
	Asien	3 216 668	613 789	20 023 520	6 068 597
	Ozeanien	3 120	728	38 735	9 184
	Summe Entwicklungsländer	11 078 676	923 533	88 510 973	8 492 902
S t a a t s h a n d e l s l ä n d e r i n A s i e n					
		699 937	567 521	6 446 569	4 469 409
	Summe Staatshandelsländer in Asien	699 937	567 521	6 446 569	4 469 409
T i g e r l ä n d e r					
		189 029	472 107	2 139 659	4 943 168
	Summe Tigerländer	189 029	472 107	2 139 659	4 943 168